

บทที่ 4

การพัฒนาระบบฐานข้อมูลอุตสาหกรรมสร้างสรรค์

4.1 การจัดเก็บข้อมูลพื้นฐาน (Basic Data) ของอุตสาหกรรมสร้างสรรค์จำนวน 12 สาขา จากหน่วยงานที่เกี่ยวข้อง

4.1.1 การจัดเก็บข้อมูลด้านสัดส่วนต่อผลิตภัณฑ์มวลรวมในประเทศ (GDP)

สำนักงานคณะกรรมการพัฒนาการเศรษฐกิจและสังคมแห่งชาติ มีการจัดเก็บข้อมูลผลิตภัณฑ์มวลรวมในประเทศ (GDP) ของประเทศย้อนหลังไปเกินปี พ.ศ.2543 และข้อมูล GDP ที่มีการเก็บรวบรวมไว้ ใช้รหัส TSIC Version 3 มีรายละเอียดปรากฏในแผนภาพที่ 9

แผนภาพที่ 9 ข้อมูล Value Added ในไฟล์ Excel

	A	B	C	D	E	F	G	H	I	J	K	L	M
1	VA current Prices (TSIC 3)											หน่วย : ล้านบาท	
2	รหัส	ชื่อประเภทสินค้าและบริการ	2000	2001	2002	2003	2004	2005	2006	2007	2008	2009	2010
3	Crafts		56,749	64,871	69,384	72,244	75,126	79,709	84,661	83,650	86,725	85,821	99,249
4	1721	การผลิตสิ่งทอสำเร็จรูป ยกเว้นเครื่องแต่ง	6,240	6,618	7,068	7,146	7,602	7,793	8,225	8,182	8,081	7,824	8,843
5	1722	การผลิตพรมและเครื่องปูลาด	2,590	2,494	2,284	2,033	1,770	1,516	1,456	1,543	1,665	1,572	1,890
6	1729	การผลิตสิ่งทออื่น ๆ ซึ่งมีได้จัดประเภทไว้	3,904	4,706	6,706	8,641	10,482	11,295	10,840	9,195	10,965	9,162	14,062
7	2029	การผลิตผลิตภัณฑ์อื่นที่ทำจากไม้ รวมทั้ง	6,748	7,106	7,673	8,056	9,350	10,184	10,206	10,453	11,272	11,125	11,488
8	2101	การผลิตเยื่อกระดาษ กระดาษและกระดาษ	24,900	25,392	27,704	29,439	28,909	31,445	34,015	35,415	33,981	31,801	34,958
9	2610	การผลิตแก้วและผลิตภัณฑ์แก้ว	8,276	8,118	8,868	9,916	8,901	9,481	11,574	12,020	12,850	11,640	12,025
10	3699	การผลิตอื่น ๆ ซึ่งมีได้จัดประเภทไว้ในที่อื่	4,092	10,436	9,080	7,014	8,111	7,995	8,345	6,843	7,910	12,696	15,983
11													
12	Visual arts		82,146	88,212	96,527	110,137	133,675	147,982	163,378	175,244	188,925	168,388	197,368
13	2029	การผลิตผลิตภัณฑ์อื่นที่ทำจากไม้ รวมทั้ง	6,748	7,106	7,673	8,056	9,350	10,184	10,206	10,453	11,272	11,125	11,488
14	2520	การผลิตผลิตภัณฑ์พลาสติก	36,004	40,806	48,194	58,371	72,177	83,490	91,538	98,601	107,451	91,808	117,196
15	2691	การผลิตเซรามิกชนิดไมทนไฟ ซึ่งไม่ได้ใช้	10,052	10,910	10,097	11,640	12,921	14,873	15,589	16,679	17,715	16,560	17,342

4.1.2 การจัดเก็บข้อมูลด้านการจ้างงาน (Employment)

ข้อมูลด้านการจ้างงานได้จากสำนักงานสถิติแห่งชาติ โดยใช้ข้อมูลที่แบ่งกลุ่มตามสินค้าและบริการโดยใช้รหัส TSIC Version 3 ตั้งแต่ปี พ.ศ. 2543 ถึงปี พ.ศ. 2554 มีรายละเอียดปรากฏตามแผนภาพที่ 10 และ 11

แผนภาพที่ 10 ข้อมูลจำนวนสถานประกอบการและการจ้างงานในไฟล์ Excel

	A	B	C	D	E	F	G	H	I	J	K	L	M	N	O
1	ตาราง	25 จำนวนคนทำงานในสถานประกอบการ จำแนกตามขนาดของสถานประกอบการ (จำนวนคนทำงาน) และประเภทอุตสาหกรรม พ.ศ. 2549													
2		TABLE 25 NUMBER OF PERSONS ENGAGED IN ESTABLISHMENTS BY SIZE OF ESTABLISHMENT (NUMBER OF PERSONS ENGAGED) AND CATEGORY OF INDUSTRY: 2006													
3															
4															
5	รหัส	ประเภทอุตสาหกรรม	จำนวน	ขนาดของสถานประกอบการ (จำนวนคนทำงาน) Size of establishment (Number of persons engaged)											
6	Code		Number of												
7			persons engaged	1 - 5	6 - 10	11 - 15	16 - 20	21 - 25	26 - 30	31 - 50	51 - 100	101 - 200	201 - 500	501 - 1,000	> 1,000
8		รวม	10,872,031	3,417,923	734,860	425,566	287,212	214,177	192,956	602,167	650,132	796,683	1,061,513	744,596	1,554,246
9															
10	15	การผลิตผลิตภัณฑ์อาหารและเครื่องดื่ม	87,314	177,899	37,190	26,091	17,862	14,965	13,798	35,630	45,642	56,625	107,443	98,384	239,765
11	151	การผลิต การแปรรูปและการเก็บถนอมเนื้อสัตว์ สัตว์น้ำ ผลิตภัณฑ์นม และไขมัน	372,462	21,324	9,284	7,334	5,066	4,369	4,310	10,391	15,573	20,476	46,992	56,818	170,325
12	1511	การผลิตเนื้อสัตว์และผลิตภัณฑ์จากเนื้อสัตว์	83,058	9,663	3,080	1,564	983	987	692	1,694	2,292	2,677	4,807	7,270	47,349
13	1512	การแปรรูปและการเก็บถนอมสัตว์น้ำ และผลิตภัณฑ์จากสัตว์น้ำ	195,805	7,040	3,018	3,002	2,130	1,952	1,731	4,996	7,066	10,831	23,953	37,388	92,698
14	1513	การแปรรูปผลไม้และผัก	77,317	4,269	2,837	2,461	1,703	1,173	1,510	2,923	4,111	5,209	14,997	8,974	27,150
15	1514	การผลิตนมจากพืช นมจากสัตว์ และไขมันจากสัตว์	16,282	352	349	307	250	257	377	778	2,104	1,759	3,235	3,186	3,328
16	152	การผลิตผลิตภัณฑ์ที่ได้จากนม	21,743	1,066	461	383	200	133	264	961	1,132	1,442	4,072	4,549	6,480
17															
18															

แผนภาพที่ 11 ข้อมูลจำนวนสถานประกอบการและการจ้างงานในไฟล์ Excel แบบที่ 2

	A	B	C	D	E	F	G	H	I	J	K	L	M	N	O	P	Q	R	S	T	U	V	W	X	Y	AA	AC	AE	AG	AI	AK	AM			
1		ตาราง 4 คนทำงานในสถานประกอบการอุตสาหกรรมผลิตในปี 2549 จำแนกตามสถานภาพการทำงาน เพศ และประเภทอุตสาหกรรม ทั้งราชอาณาจักร พ.ศ. 2550																																	
2		TABLE 4 PERSONS ENGAGED IN MANUFACTURING ESTABLISHMENTS IN 2006 BY WORK STATUS, SEX AND CATEGORY OF INDUSTRY, WHOLE KINGDOM: 2007																																	
3																																			
4			จำนวน	รวม	คนทำงานโดยไม่ได้รับค่าจ้าง			ลูกจ้างในกรรมวิธีการผลิต Operatives						ลูกจ้างอื่น ๆ																					
5			สถาน-	Total	เงินเดือน			รวม			ผู้ปฏิบัติงานที่มีฝีมือ			ผู้ปฏิบัติงานไม่มีฝีมือ			Other employees																		
6	รหัส	ประเภทอุตสาหกรรม	ประกอบการ		Unpaid workers			Total			Skill labour			Unskill labour																					
7	Code		Number of		รวม	ชาย	หญิง	รวม	ชาย	หญิง	รวม	ชาย	หญิง	รวม	ชาย	หญิง	รวม	ชาย	หญิง																
8			establishments	Total	Total	Male	Female	Total	Male	Female	Total	Male	Female	Total	Male	Female	Total	Male	Female																
9		รวม	457,968	4,460,284	2,080,844	2,379,440	641,330	273,659	367,772	3,347,779	1,583,950	1,763,829	2,260,175	1,112,685	1,147,490	1,087,603	471,265	616,338	471,176	223,335	247,841														
10																																			
11	15	การผลิตผลิตภัณฑ์อาหารและเครื่องดื่ม	115,696	802,522	392,133	410,389	184,909	105,781	79,128	530,954	240,252	290,702	303,718	150,830	152,888	227,236	89,422	137,514	86,660	46,100	40,560														
12																																			
13	151	การผลิต การแปรรูปและการเก็บถนอมเนื้อสัตว์																																	
14		สัตว์น้ำ ผลิตภัณฑ์นม และไขมัน	12,098	332,031	124,606	207,425	27,015	10,555	16,460	270,748	98,210	172,538	139,575	54,420	85,155	131,173	43,790	87,383	34,270	15,841	18,428														
15	1511	การผลิตเนื้อสัตว์และผลิตภัณฑ์จากเนื้อสัตว์	4,738	73,205	31,155	42,050	9,834	4,399	5,435	54,297	22,864	31,433	36,954	16,082	20,873	17,343	6,783	10,560	9,074	3,892	5,182														
16	1512	การแปรรูปและการเก็บถนอมสัตว์น้ำ																																	
17		และผลิตภัณฑ์จากสัตว์น้ำ	4,317	169,492	57,418	112,074	8,456	3,335	5,120	145,674	47,079	98,596	66,315	20,950	45,365	79,360	26,129	53,231	15,363	7,004	8,360														
18	1513	การแปรรูปผลไม้และผัก	2,784	75,683	26,217	49,465	8,255	2,634	5,620	61,867	21,376	40,491	29,551	11,934	17,617	32,315	9,442	22,873	5,561	2,207	3,355														
19	1514	การผลิตไม้แปรรูปและไม้ประกอบอื่น ๆ																																	

4.1.3 การจัดเก็บข้อมูลด้านการนำเข้าและส่งออก (Import-Export)

ข้อมูลด้านการนำเข้าและส่งออกจัดเก็บจากกรมส่งเสริมการส่งออก ซึ่งเป็นข้อมูลย้อนหลังไปเกินปี พ.ศ. 2543 และเป็นข้อมูลที่แบ่งตามกลุ่มสินค้าและบริการด้วยรหัส HS มีรายละเอียดปรากฏตามแผนภาพที่ 12 และ 13

แผนภาพที่ 12 ข้อมูลการส่งออกในไฟล์ Excel

EXPORTS OF THAILAND CLASSIFIED BY COUNTRY										
Page 1/590										
Jan. - Dec. 2010										
COUNTRY : WORLD										
VALUE : BAHT										
NO.	HS.CODE(UNIT)	DESCRIPTION	Dec.		Jan. - Dec.					
			QUANTITY	VALUE	QUANTITY	VALUE	VALUE	(%) SHARE		
		TOTAL	-	516,609,756,380	-	6,176,170,208,337	100.0			
1	010110(NO)	Live horses, asses, mules and hinnies, for pure-bred breeding	482	163,071	22,026	6,515,414	0.0			
2	010190(NO)	Live horses, asses, mules and hinnies, not for breeding	367	107,412	1,237	5,396,575	0.0			
3	010210(NO)	Live bullocks, cows and buffaloes, for pure-bred breeding	467	3,126,844	82,100	326,507,209	0.0			
4	010290(NO)	Live bullocks, cows and buffaloes, not for breeding	9,749	100,781,238	192,505	1,245,221,199	0.0			
5	010310(NO)	Live swine, for pure-bred breeding	7,055	22,991,678	46,497	129,298,736	0.0			
6	010391(NO)	Live swine, weighing less than 50 kg, not for breeding	4,560	4,618,477	57,468	68,936,676	0.0			

แผนภาพที่ 13 ข้อมูลการนำเข้าในไฟล์ Excel

IMPORTS OF THAILAND CLASSIFIED BY COUNTRY										
Page 1/682										
Jan. - Dec. 2011										
COUNTRY : WORLD										
VALUE : BAHT										
NO.	HS.CODE(UNIT)	DESCRIPTION	Dec.		Jan. - Dec.					
			QUANTITY	VALUE	QUANTITY	VALUE	VALUE	(%) SHARE		
		TOTAL	-	597,364,268,964	-	6,973,650,380,926	100.00			
1	010110(NO)	Live horses, asses, mules and hinnies, for pure-bred breeding	23	4,631,164	278	45,645,020	0.0			
2	010190(NO)	Live horses, asses, mules and hinnies, not for breeding	153	7,439,138	740	37,489,469	0.0			
3	010210(NO)	Live bullocks, cows and buffaloes, for pure-bred breeding	46	7,742,028	95	14,962,119	0.0			
4	010290(NO)	Live bullocks, cows and buffaloes, not for breeding	8,874	38,226,000	71,577	298,180,844	0.0			

4.1.4 การจัดเก็บข้อมูลด้านทรัพย์สินทางปัญญา

ข้อมูลด้านทรัพย์สินทางปัญญาจัดเก็บจากกรมทรัพย์สินทางปัญญา ซึ่งประกอบด้วย ข้อมูล 3 ส่วนด้วยกัน คือ ข้อมูลสิทธิบัตร/อนุสิทธิบัตร ข้อมูลลิขสิทธิ์ และข้อมูลเครื่องหมายทางการค้าตั้งแต่ปี พ.ศ. 2543 จนถึงปัจจุบัน เมื่อวิเคราะห์ข้อมูลแต่ละประเภทแล้ว พบว่า ข้อมูลมีการจัดกลุ่มโดยใช้มาตรฐานของกรมทรัพย์สินทางปัญญา ผนวกกับรหัสแบบ WIPO ทำให้ทางทีมที่ปรึกษาจะต้องเพิ่มการจัดกลุ่มข้อมูลทั้ง 3 ชุดนี้ให้ตรงกับกลุ่มอุตสาหกรรมสร้างสรรค์ที่กำหนดไว้

แผนภาพที่ 14 ข้อมูลสิทธิบัตรในไฟล์ Excel

	A	B	C	D	E	F	G	H	I	J	K	L	M	N
1	APP_NO	ty	PATENTDATE	PATENTNO	code	nation	FULLNAME	ADDRNO	POSTCODE	PHONE	FAX	EMAIL	product	producttype
2	8601000179	สิทธิบัตร การประดิษฐ์	7/27/2544	10769	A61F13/18	320	เดอะ พร็อค เตอร์ แอนด์ แกมเบิล คัมปะนี	301 ถนน สายที่ 6 ตะวันออก อินชังแนล ไฮไฮโอ ประเทศ สหรัฐอเมริกา						
3	8701000446	สิทธิบัตร การประดิษฐ์	8/8/2545	13308	A61F13/15	320	เพอร์ ซันแนล โปรดักท์ คัมปะนี	แวนลิว อเว นิว, มิลล์ ทาวน์, นิวเจอร์ซีย์ 08850, สหรัฐอเมริกา						

แผนภาพที่ 15 ข้อมูลเครื่องหมายการค้าในไฟล์ Excel

	A	B	C	D	E	F	G	H	I	J	K	L	M	N	O	P	Q	R	S
1		เลขที่คำขอ	MREGNO	MREGDAT	ประเภท	รหัสจำพวก	ชื่อจำพวก	ชื่อผลิตภัณฑ์	NATCODE	ชื่อเจ้าของ	นามสกุล	ที่อยู่	ตำบล	อำเภอ	จังหวัด	รหัสไปรษณีย์	โทรศัพท์	โทรสาร	อีเมล
2	1	490826	๑179473	25460502	1	5	สารที่ใช้เย็บ	สารกำจัดศัตรูพืช	101	นายเสกสิทธิ์	อิมด้วย	เลขที่ 192 หมู่ 7 ตำบลพัฒนาโคกโพธิ์				15140 09-8018121			
3	2	463248	๑162240	25450625	1	1	ผลิตภัณฑ์	ปุ๋ยอินทรีย์	101	นายเสกสิทธิ์	อิมด้วย	เลขที่ 1/92 หมู่ 7 ตำบลพัฒนาโคกโพธิ์				15140 01-302-2649			
4	3	490825	๑185708	25460930	1	1	ผลิตภัณฑ์	ปุ๋ยเคมี	101	นายเสกสิทธิ์	อิมด้วย	เลขที่ 192 หมู่ 7 ตำบลพัฒนาโคกโพธิ์				09-8018121			
5	4	488398	๑19014	25460310	2	42	การบริการ	การบริการ	101	นายมาลี	นิลคช	เลขที่ 27 หมู่ 4 ตำบลท่าหลวง	ลพบุรี			15230 01-7452568			
6	5	488397	๑172291	25451127	1	5	สารที่ใช้เย็บ	ยาสมุนไพร	101	นายสมหวัง	นรสิงห์	เลขที่ 92 หมู่ที่ 2 ตำบลท่าหลวง	ลพบุรี			15230 01-6669439			
7	6	474053	๑168250	25450913	1	30	กาแฟ	ชา น้ำมันใช้ดื่ม	101	นายพลอย	ปราณศรี	เลขที่ 7/2 หมู่ที่ 2 ตำบลบ้านค่าย	ระยอง			21180 03-896-0240			
8	7	377389	๑110211	25430313	1	29	เนื้อสัตว์	ไส้ปลา	101	นางละออง	สุวรรณเสว	เลขที่ 7/1 ถนนนิคม-บ้านค่าย	ระยอง			21120 038-898526			
9	8	492975	๑178303	25460331	1	29	เนื้อสัตว์	ไส้ปลา	101	นายพลอย	ปราณศรี	เลขที่ 7/2 หมู่ที่ 2 ตำบลบ้านค่าย	ระยอง			21180 038-960240			
10	9	503787	๑188647	25461215	1	16	กระดาษ	แผ่นผ้าอ้อมเด็ก	101	บริษัท	ฟูเอิร์ก	อินดิส	เลขที่ 136 หมู่ที่ 3 ตำบลบ้านค่าย	ระยอง		21120 02+7336643			
11	10	493483	๑179558	25460509	1	17	ยางกัศต	โคมไฟ	101	บริษัท	รินเทอมส์	จำเริญ	เลขที่ 202 บ้านค่าย	บ้านค่าย	ระยอง	21120 038-642490			
12	11	448494	๑155397	25450327	1	20	เครื่องฟอก	กระจกเงา	101	บริษัท	การเคียนอินดี	116 หมู่ที่ 1	หนองละด	บ้านค่าย	ระยอง		2		

แผนภาพที่ 16 ข้อมูลลิขสิทธิ์ในไฟล์ Excel

	A	B	C	D	E	F	G	H	I	J	K	L	M	N	O	P	Q	R	S	T		
1		CR_NO	วันรับคำขอ	ชื่อผลงาน	ประเภทขอ	CR_BY	ลักษณะ	ลักษณะ	สถานที่สร	วันที่สร	การอนุญาต	โฆษณา	โฆษณา	ประเทศที่	แจ้งหรือจะ	ระบุประเท	การอนุญาต	ให้แก่	วันที่อนุญาต			
2	1	90363	25471119	" สมุนไพร	วรรณกรรม	เป็นหน่วย	สร้างสรรค์	ขึ้นเอง	ทั้งหม	มหาวิทยาลัย	25470901	แจ้งหรือจะ	ยังไม่ได้	25470901	ไทย	ไม่	แจ้งหรือจะ	จดทะเบียน	ไม่	เคยอนุญาต		
3	2	99848	25480517	โปรแกรม	วรรณกรรม	เป็นหน่วย	สร้างสรรค์	ขึ้นเอง	ทั้งหม	มหาวิทยาลัยเชียงใหม่	ไม่	แจ้งหรือจะ	จดทะเบียน	ไม่	แจ้งหรือจะ	จดทะเบียน	ไม่	แจ้งหรือจะ	จดทะเบียน	ไม่	เคยอนุญาต	
4	3	98447	25480425	โปรแกรม	วรรณกรรม	เป็นหน่วย	สร้างสรรค์	ขึ้นเอง	ทั้งหม	มหาวิทยาลัยมหิดล	ไม่	แจ้งหรือจะ	จดทะเบียน	ไม่	แจ้งหรือจะ	จดทะเบียน	ไม่	แจ้งหรือจะ	จดทะเบียน	ไม่	เคยอนุญาต	
5	4	92696	25471229	NUCLEAR	วรรณกรรม	เป็นหน่วย	สร้างสรรค์	ขึ้นเอง	ทั้งหม	มหาวิทยาลัยมหิดล	ไม่	แจ้งหรือจะ	จดทะเบียน	ไม่	แจ้งหรือจะ	จดทะเบียน	ไม่	แจ้งหรือจะ	จดทะเบียน	ไม่	เคยอนุญาต	
6	5	90362	25471119	โปรแกรม	วรรณกรรม	เป็นหน่วย	สร้างสรรค์	ขึ้นเอง	ทั้งหม	มหาวิทยาลัยมหิดล	ไม่	แจ้งหรือจะ	จดทะเบียน	ไม่	แจ้งหรือจะ	จดทะเบียน	ไม่	แจ้งหรือจะ	จดทะเบียน	ไม่	เคยอนุญาต	
7	6	90361	25471119	คลังข้อมูล	วรรณกรรม	เป็นหน่วย	สร้างสรรค์	ขึ้นเอง	ทั้งหม	มหาวิทยาลัยมหิดล	ไม่	แจ้งหรือจะ	จดทะเบียน	ไม่	แจ้งหรือจะ	จดทะเบียน	ไม่	แจ้งหรือจะ	จดทะเบียน	ไม่	เคยอนุญาต	
8	7	90360	25471119	ฐานข้อมูล	วรรณกรรม	เป็นหน่วย	สร้างสรรค์	ขึ้นเอง	ทั้งหม	วิทยาลัยมหิดล	ไม่	แจ้งหรือจะ	จดทะเบียน	ไม่	แจ้งหรือจะ	จดทะเบียน	ไม่	แจ้งหรือจะ	จดทะเบียน	ไม่	เคยอนุญาต	
9	8	90359	25471119	ทะเบียน	วรรณกรรม	เป็นหน่วย	สร้างสรรค์	ขึ้นเอง	ทั้งหม	วิทยาลัยมหิดล	ไม่	แจ้งหรือจะ	จดทะเบียน	ไม่	แจ้งหรือจะ	จดทะเบียน	ไม่	แจ้งหรือจะ	จดทะเบียน	ไม่	เคยอนุญาต	
10	9	90358	25471119	โปรแกรม	วรรณกรรม	เป็นหน่วย	สร้างสรรค์	ขึ้นเอง	ทั้งหม	วิทยาลัยมหิดล	ไม่	แจ้งหรือจะ	จดทะเบียน	ไม่	แจ้งหรือจะ	จดทะเบียน	ไม่	แจ้งหรือจะ	จดทะเบียน	ไม่	เคยอนุญาต	
11	10	90357	25471119	โปรแกรม	วรรณกรรม	เป็นหน่วย	สร้างสรรค์	ขึ้นเอง	ทั้งหม	วิทยาลัยมหิดล	ไม่	แจ้งหรือจะ	จดทะเบียน	ไม่	แจ้งหรือจะ	จดทะเบียน	ไม่	แจ้งหรือจะ	จดทะเบียน	ไม่	เคยอนุญาต	
12	11	89355	25471105	โปรแกรม	วรรณกรรม	เป็นหน่วย	สร้างสรรค์	ขึ้นเอง	ทั้งหม	ประเทศไทย	ไม่	แจ้งหรือจะ	จดทะเบียน	ไม่	แจ้งหรือจะ	จดทะเบียน	ไม่	แจ้งหรือจะ	จดทะเบียน	ไม่	เคยอนุญาต	
13	12	80885	25470623	เมื่อคุณ	วรรณกรรม	เป็นผู้รับ	ได้	สร้างสรรค์	ขึ้นเอง	ทั้งหม	ไทย	25020101	แจ้งหรือจะ	ยังไม่ได้	25020101	ไทย	ไม่	แจ้งหรือจะ	จดทะเบียน	อนุญาต	ให้นางสาวคง	25461018
14	13	58838	25460327	โปรแกรม	วรรณกรรม	เป็นผู้รับ	ได้	ขึ้น	รับ	ใน	ฉะเชิงเทรา	ไทย	ไม่	แจ้งหรือจะ	จดทะเบียน	ไม่	แจ้งหรือจะ	จดทะเบียน	ไม่	แจ้งหรือจะ	จดทะเบียน	อนุญาต
15	14	98607	25480427	โปรแกรม	วรรณกรรม	เป็นผู้รับ	ได้	ขึ้น	รับ	ใน	ฉะเชิงเทรา	ไทย	25461120	แจ้งหรือจะ	ยังไม่ได้	25461120	ไทย	ไม่	แจ้งหรือจะ	จดทะเบียน	อนุญาต	

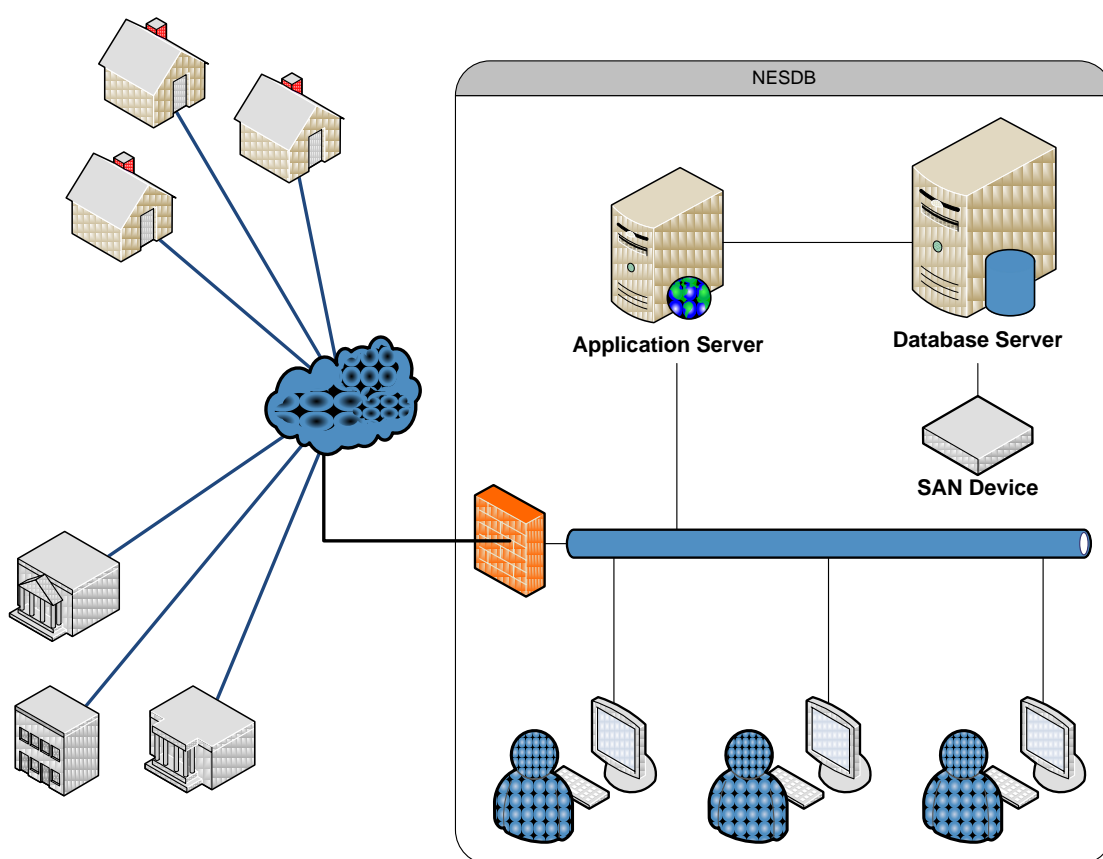
4.2 ระบบฐานข้อมูลของอุตสาหกรรมสร้างสรรค์จำนวน 12 สาขา

4.2.1 การออกแบบองค์ประกอบทางฮาร์ดแวร์และซอฟต์แวร์

4.2.1.1 องค์ประกอบทางฮาร์ดแวร์

ในการพัฒนาระบบฐานข้อมูลนั้น ฮาร์ดแวร์สำคัญที่จะใช้ในการขับเคลื่อนระบบ ได้แก่ เครื่องเซิร์ฟเวอร์ และระบบเครือข่ายที่มีประสิทธิภาพ เครื่องเซิร์ฟเวอร์จะถูกต่อเข้ากับระบบเครือข่าย และเชื่อมต่อเข้ากับอินเทอร์เน็ต ช่วยให้ผู้ใช้งานสามารถเข้าใช้งานระบบจากที่ใดก็ได้ ผ่านการยืนยันตัวตนด้วยรหัสผ่าน เพื่อจะกำหนดสิทธิ์การเข้าถึงข้อมูล องค์ประกอบทางฮาร์ดแวร์สามารถอธิบายเป็นภาพอย่างง่ายได้ดังรูป

แผนภาพที่ 17 สถาปัตยกรรมฮาร์ดแวร์



เครื่องเซิร์ฟเวอร์ที่จะใช้ในโครงการประกอบด้วย Application Server และ Database Server ที่ต้องเชื่อมเข้ากับระบบ SAN ขององค์กร โดยที่ Application Server จะทำหน้าที่ติดต่อกับผู้ใช้งานผ่านทาง Web Interface และมีการเรียกดู บันทึก แก้ไขข้อมูลที่ถูกเก็บอยู่ใน

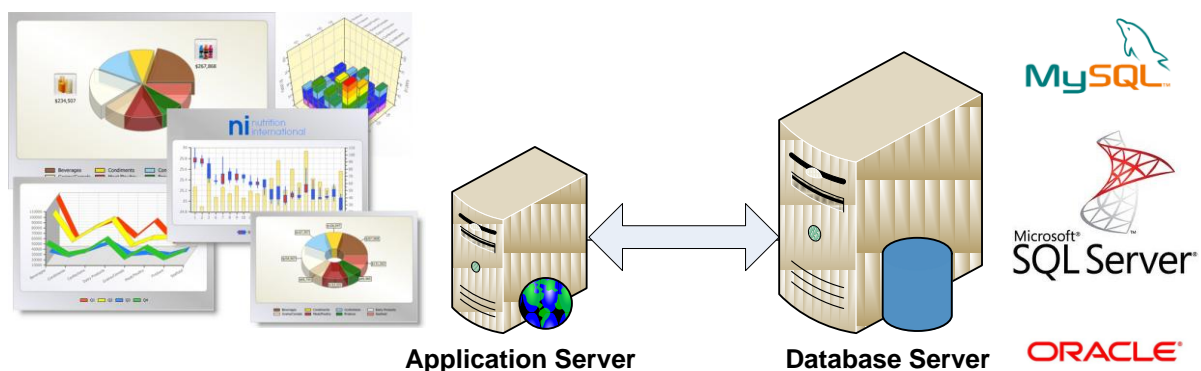
Database Server ซึ่งเครื่องเซิร์ฟเวอร์ของโครงการจะถูกต่อเข้ากับระบบเครือข่ายขององค์กร ผู้ดูแลระบบที่ต้องการเข้าใช้งานจะต้องผ่านการระบุตัวตน และกำหนดสิทธิ์การเข้าถึงข้อมูลก่อนเสมอ ซึ่งเป็นหนึ่งในมาตรการรักษาความปลอดภัยของระบบ

สำหรับการใช้งานระบบผ่านอินเทอร์เน็ต บุคคลทั่วไปสามารถเข้าถึงได้ผ่านลิงค์ของระบบที่ปรากฏอยู่ในเว็บของสำนักฯ โดยสามารถเรียกดูข้อมูลและรายงานต่างๆ ได้ โดยไม่ต้องล็อกอินเข้าระบบแต่อย่างใด

4.2.1.2 องค์ประกอบทางซอฟต์แวร์

ภายใน Application Server จะมีการติดตั้ง Web Server ซึ่งในโครงการนี้จะพัฒนาด้วยภาษา PHP ซึ่งสามารถใช้งานได้บน Application Server ที่ติดตั้ง IIS หรือ Apache Web Server และเพิ่ม PHP Module Add-on เข้าไป โดยโปรแกรมที่พัฒนาขึ้นจะใช้ในการติดต่อกับผู้ใช้ (User Interface) ทั้งการป้อนข้อมูล และการแสดงผลข้อมูลในรูปแบบต่างๆ เช่น ตาราง กราฟ แผนที่ เป็นต้น และเบื้องหลังของโปรแกรมจะติดต่อกับ Database Server อีกทีหนึ่งเพื่อบันทึก หรือเรียกดูข้อมูลที่ต้องการ และใน Database Server จะมีการติดตั้ง Relational Database Management System (RDBMS) ทำหน้าที่จัดเก็บข้อมูลในรูปแบบตารางซึ่งเป็นที่นิยมอย่างแพร่หลายในปัจจุบัน โดยสำหรับโครงการนี้จะใช้ Microsoft SQL 2005 เป็น RDBMS ของระบบ

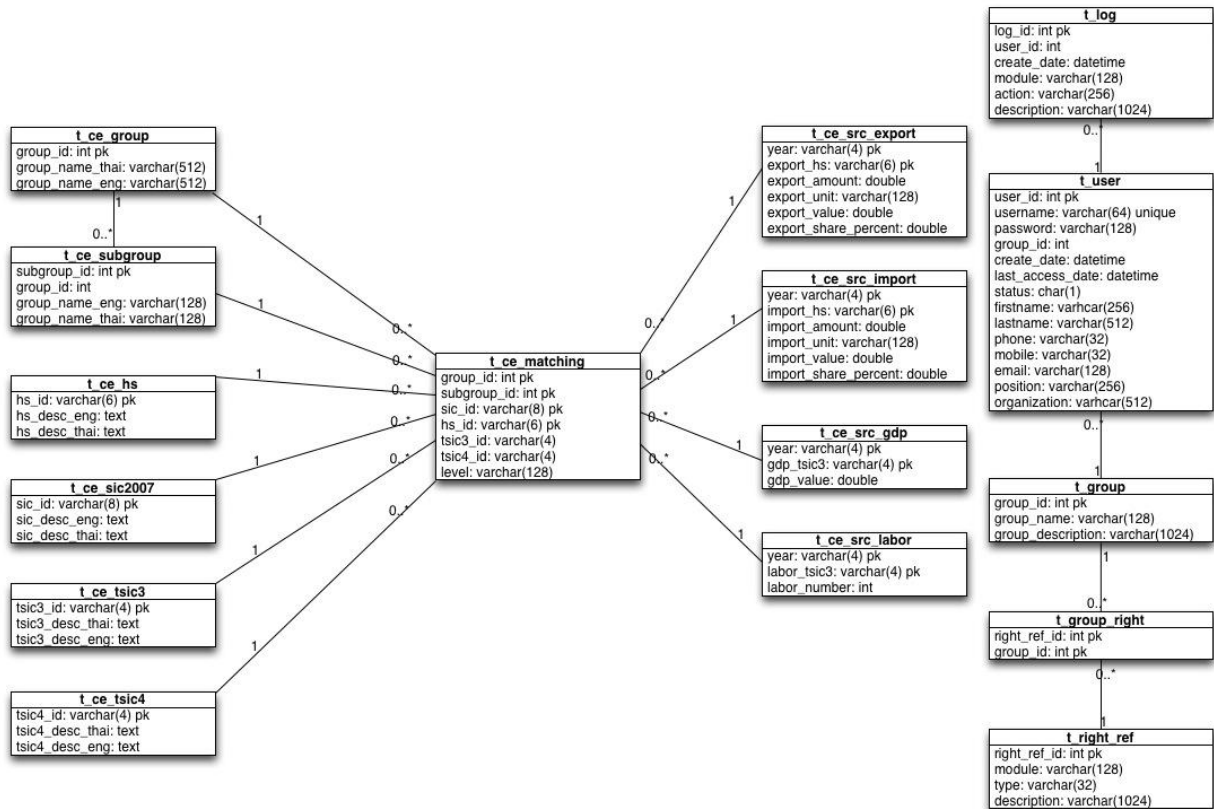
แผนภาพที่ 18 การเชื่อมต่อของเครื่องเซิร์ฟเวอร์ และการติดตั้งซอฟต์แวร์



4.2.2 การออกแบบฐานข้อมูล

แผนภาพโครงสร้างฐานข้อมูล

แผนภาพที่ 19 โครงสร้างฐานข้อมูล



คำอธิบายฐานข้อมูล

ตาราง t_ce_group

Field	Type	Key	Description
group_id	int	PK	รหัสกลุ่มอุตสาหกรรมสร้างสรรค์
group_name_thai	varchar(512)		ชื่อกลุ่มอุตสาหกรรมสร้างสรรค์ (ไทย)
group_name_eng	varchar(512)		ชื่อกลุ่มอุตสาหกรรมสร้างสรรค์ (อังกฤษ)

ตาราง *t_ce_hs*

Field	Type	Key	Description
hs_id	varchar(6)	PK	รหัส HS 6 หลัก
hs_desc_eng	text		คำอธิบายรหัส HS (อังกฤษ)
hs_desc_thai	text		คำอธิบายรหัส HS (ไทย)

ตาราง *t_ce_matching*

Field	Type	Key	Description
group_id	int	PK, FK	รหัสกลุ่มอุตสาหกรรมสร้างสรรค์
subgroup_id	int	PK, FK	รหัสกลุ่มย่อยอุตสาหกรรมสร้างสรรค์
sic_id	varchar(8)	PK, FK	รหัส SIC2007
hs_id	varchar(6)	PK, FK	รหัส HS 6 หลัก
tsic3_id	varchar(4)	FK	รหัส TSIC Version 3 4 หลัก
tsic4_id	varchar(4)	FK	รหัส TSIC Version 4 4 หลัก
level	varchar(128)		ระดับ (Basic/Thailand)

ตาราง *t_ce_sic2007*

Field	Type	Key	Description
sic_id	varchar(8)	PK	รหัส SIC2007
sic_desc_eng	text		คำอธิบายรหัส SIC2007 (อังกฤษ)
sic_desc_thai	text		คำอธิบายรหัส SIC2007 (ไทย)

ตาราง *t_ce_src_export*

Field	Type	Key	Description
year	varchar(4)	PK	ปี พ.ศ.
export_hs	varchar(6)	PK, FK	รหัส HS 6 หลัก
export_amount	double		จำนวน
export_unit	varchar(128)		หน่วย
export_value	double		มูลค่า (บาท)
export_share_percent	double		อัตราส่วนต่อทั้งหมด

ตาราง *t_ce_src_gdp*

Field	Type	Key	Description
year	varchar(4)	PK	ปี พ.ศ.
gdp_tsic3	varchar(4)	PK, FK	รหัส TSIC Version 3 4 หลัก
gdp_value	double		มูลค่า (บาท)

ตาราง *t_ce_src_import*

Field	Type	Key	Description
year	varchar(4)	PK	ปี พ.ศ.
import_hs	varchar(6)	PK, FK	รหัส HS 6 หลัก
import_amount	double		จำนวน
import_unit	varchar(128)		หน่วย
import_value	double		มูลค่า (บาท)
import_share_percent	double		อัตราส่วนต่อทั้งหมด

ตาราง *t_ce_src_labor*

Field	Type	Key	Description
year	varchar(4)	PK	ปี พ.ศ.
labor_tsic3	varchar(4)	PK, FK	รหัส TSIC Version 3 4 หลัก
labor_number	int		จำนวนแรงงาน (คน)

ตาราง *t_ce_subgroup*

Field	Type	Key	Description
subgroup_id	int	PK	รหัสกลุ่มย่อยอุตสาหกรรมสร้างสรรค์
group_id	int	FK	รหัสกลุ่มอุตสาหกรรมสร้างสรรค์
group_name_eng	varchar(128)		ชื่อกลุ่มย่อย (อังกฤษ)
group_name_thai	varchar(128)		ชื่อกลุ่มย่อย (ไทย)

ตาราง *t_ce_tsic3*

Field	Type	Key	Description
tsic3_id	varchar(4)	PK	รหัส TSIC Version 3 4 หลัก
tsic3_desc_thai	text		คำอธิบายรหัส TSIC (ไทย)
tsic3_desc_eng	text		คำอธิบายรหัส TSIC (อังกฤษ)

ตาราง *t_ce_tsic4*

Field	Type	Key	Description
tsic4_id	varchar(4)	PK	รหัส TSIC Version 4 4 หลัก
tsic4_desc_thai	text		คำอธิบายรหัส TSIC (ไทย)
tsic4_desc_eng	text		คำอธิบายรหัส TSIC (อังกฤษ)

ตาราง *t_group*

Field	Type	Key	Description
group_id	int	PK	รหัสกลุ่มผู้ใช้
group_name	varchar(128)		ชื่อกลุ่มผู้ใช้
group_description	varchar(1024)		คำอธิบายกลุ่มผู้ใช้

ตาราง *t_group_right*

Field	Type	Key	Description
right_ref_id	int	PK, FK	รหัสสิทธิ์การใช้งาน
group_id	int	PK, FK	รหัสกลุ่มผู้ใช้

ตาราง *t_log*

Field	Type	Key	Description
log_id	int	PK	รหัส Log
user_id	int	FK	รหัสผู้ใช้
create_date	datetime		วันที่และเวลาที่สร้าง Log
module	varchar(128)		ชื่อ Module ที่ใช้งาน
action	varchar(255)		ชื่อการทำงาน
description	varchar(1024)		คำอธิบาย

ตาราง *t_right_ref*

Field	Type	Key	Description
right_ref_id	int	PK	รหัสสิทธิ์การใช้งาน
module	varchar(128)		ชื่อ Module
type	varchar(32)		ประเภทการใช้งาน
description	varchar(1024)		คำอธิบายเพิ่มเติม

ตาราง *t_user*

Field	Type	Key	Description
user_id	int	PK	รหัสผู้ใช้
username	varchar(64)		ชื่อผู้ใช้
password	varchar(128)		รหัสผ่าน
group_id	int		รหัสกลุ่มผู้ใช้
create_date	datetime		วันที่สร้างผู้ใช้
last_access_date	datetime		วันที่ใช้งานล่าสุด
status	char(1)		สถานะ (A = Active/ I = Inactive/ D=Delete)
firstname	varchar(255)		ชื่อ
lastname	varchar(512)		นามสกุล
phone	varchar(32)		หมายเลขโทรศัพท์
mobile	varchar(32)		หมายเลขโทรศัพท์มือถือ
email	varchar(128)		อีเมล
position	varchar(255)		ตำแหน่ง
organization	varchar(512)		หน่วยงาน

ตาราง *t_ce_dip_cr_group*

Field	Type	Key	Description
cr_group_id	varchar(4)	PK	รหัสกลุ่มลิขสิทธิ์
cr_group_desc_thai	text		ชื่อกลุ่มลิขสิทธิ์ (ไทย)
cr_group_desc_eng	text		ชื่อกลุ่มลิขสิทธิ์ (อังกฤษ)

ตาราง *t_ce_dip_cr_subgroup*

Field	Type	Key	Description
cr_group_id	varchar(4)	PK, FK	รหัสกลุ่มลิขสิทธิ์
cr_subgroup_id	varchar(4)	PK	รหัสกลุ่มย่อยลิขสิทธิ์
cr_subgroup_desc_thai	text		ชื่อกลุ่มย่อยลิขสิทธิ์ (ไทย)
cr_subgroup_desc_eng	text		ชื่อกลุ่มย่อยลิขสิทธิ์ (อังกฤษ)

ตาราง *t_ce_dip_pat*

Field	Type	Key	Description
pat_id	varchar(8)	PK	รหัสกลุ่มสิทธิบัตร
pat_desc_thai	text		ชื่อกลุ่มสิทธิบัตร (ไทย)
pat_desc_eng	text		ชื่อกลุ่มสิทธิบัตร (อังกฤษ)

ตาราง *t_ce_dip_tm*

Field	Type	Key	Description
tm_id	varchar(8)	PK	รหัสกลุ่มเครื่องหมายการค้า
tm_desc_thai	text		ชื่อกลุ่มเครื่องหมายการค้า (ไทย)
tm_desc_eng	text		ชื่อกลุ่มเครื่องหมายการค้า (อังกฤษ)

ตาราง *t_ce_matching_cr*

Field	Type	Key	Description
group_id	int(11)	PK	รหัสกลุ่มอุตสาหกรรมสร้างสรรค์
cr_group_id	varchar(4)		รหัสกลุ่มลิขสิทธิ์
cr_subgroup_id	varchar(4)		รหัสกลุ่มย่อยลิขสิทธิ์

ตาราง *t_ce_matching_pat*

Field	Type	Key	Description
group_id	int(11)	PK	รหัสกลุ่มอุตสาหกรรมสร้างสรรค์
pat_id	varchar(8)		รหัสกลุ่มสิทธิบัตร

ตาราง *t_ce_matching_tm*

Field	Type	Key	Description
group_id	int(11)	PK	รหัสกลุ่มอุตสาหกรรมสร้างสรรค์
tm_id	varchar(8)		รหัสกลุ่มเครื่องหมายการค้า

ตาราง *t_ce_src_dip_cr_sum*

Field	Type	Key	Description
year	varchar(4)	PK	ปีพ.ศ.
cr_group_id	varchar(4)	PK	รหัสกลุ่มลิขสิทธิ์
cr_subgroup_id	varchar(4)	PK	รหัสกลุ่มย่อยลิขสิทธิ์
total_cr	int		จำนวนลิขสิทธิ์

ตาราง *t_ce_src_dip_pat_sum*

Field	Type	Key	Description
year	varchar(4)	PK	ปีพ.ศ.
pat_id	varchar(4)	PK	รหัสกลุ่มสิทธิบัตร
total_pat	int		จำนวนสิทธิบัตร

ตาราง *t_ce_src_dip_tm_sum*

Field	Type	Key	Description
year	varchar(4)	PK	ปีพ.ศ.
tm_id	varchar(4)	PK	รหัสกลุ่มเครื่องหมายการค้า
total_tm	int		จำนวนเครื่องหมายการค้า

ตาราง *t_ce_src_total_gdp*

Field	Type	Key	Description
year	varchar(4)	PK	ปีพ.ศ.
total_gdp_value	double		มูลค่า GDP รวมของประเทศ

4.2.3 การออกแบบหน้าจอระบบงานของผู้ดูแลระบบ

4.2.3.1 ระบบรักษาความปลอดภัย

ระบบรักษาความปลอดภัยประกอบด้วยหน้าจอ การเข้าสู่ระบบ การจัดการผู้ใช้ และการจัดการกลุ่มผู้ใช้ ดังนี้

1. การเข้าสู่ระบบ ผู้ใช้สามารถเข้าสู่ระบบได้ที่กรอบด้านซ้าย ซึ่งจะต้องเป็นผู้ใช้ที่มีชื่ออยู่ในฐานข้อมูลของระบบเท่านั้น ซึ่งเมื่อเข้าสู่ระบบโดยพิมพ์ ชื่อผู้ใช้และรหัสผ่านได้อย่างถูกต้องแล้ว ระบบจะแสดงเมนูของผู้ใช้ขึ้นมาแทนกรอบการเข้าสู่ระบบดังรูป

แผนภาพที่ 20 การเข้าใช้งานระบบ

ระบบฐานข้อมูลอุตสาหกรรมสร้างสรรค์
สำนักงานคณะกรรมการพัฒนาการเศรษฐกิจและสังคมแห่งชาติ

กลุ่มอุตสาหกรรมสร้างสรรค์ | รายงานประจำปี | รายงานเปรียบเทียบ | ติดต่อสอบถาม

Login Panel

เข้าสู่ระบบ

ชื่อผู้ใช้ :
รหัสผ่าน :
เข้าสู่ระบบ

อุตสาหกรรมสร้างสรรค์

นิยาม

เศรษฐกิจสร้างสรรค์ คือ กระบวนการหรือกิจกรรมทางเศรษฐกิจที่ใช้พื้นฐานของสินทรัพย์ทางวัฒนธรรม (Cultural Asset-Based) ร่วมกับความคิดสร้างสรรค์ (Creativity) นวัตกรรม (Innovation) หรือเทคโนโลยี ในการสร้างสรรค์สินค้าและบริการที่สามารถสร้างมูลค่าเพิ่มในเชิงพาณิชย์ (Commercialization) หรือคุณค่าเพิ่มทางสังคม

กลุ่มอุตสาหกรรมสร้างสรรค์

อุตสาหกรรมสร้างสรรค์ของประเทศไทยถูกแบ่งออกเป็น 12 กลุ่มหลัก โดยรายละเอียดของอุตสาหกรรมสร้างสรรค์แต่ละกลุ่ม

แผนภาพที่ 21 เมนูการใช้งานระบบหลังจากลงชื่อเข้าใช้งานระบบแล้ว

ระบบฐานข้อมูลอุตสาหกรรมสร้างสรรค์
สำนักงานคณะกรรมการพัฒนาการเศรษฐกิจและสังคมแห่งชาติ

กลุ่มอุตสาหกรรมสร้างสรรค์ | รายงานประจำปี | รายงานเปรียบเทียบ | ติดต่อสอบถาม

User Menu

ยินดีต้อนรับ, admin

> ออกจากระบบ

ข้อมูลส่วนตัว

> แก้ไข

ข้อมูลหลัก

> กลุ่มอุตสาหกรรม

> ฐาน HS

> ฐาน SIC2007

> ฐาน TSIC V.3

> ฐาน TSIC V.4

> ฐานกลุ่มวิจัยเชิงพื้นที่

> ฐานกลุ่มวิจัยเชิงพื้นที่

> ฐานกลุ่มวิจัยเชิงพื้นที่

> ฐานกลุ่มวิจัยเชิงพื้นที่

> ฐานกลุ่มวิจัยเชิงพื้นที่

ตารางจับคู่

> ตารางจับคู่ฐานข้อมูลหลัก

> ตารางจับคู่ฐานข้อมูลเชิงพื้นที่

> ตารางจับคู่ฐานข้อมูลเชิงพื้นที่

อุตสาหกรรมสร้างสรรค์

นิยาม

เศรษฐกิจสร้างสรรค์ คือ กระบวนการหรือกิจกรรมทางเศรษฐกิจที่ใช้พื้นฐานของสินทรัพย์ทางวัฒนธรรม (Cultural Asset-Based) ร่วมกับความคิดสร้างสรรค์ (Creativity) นวัตกรรม (Innovation) หรือเทคโนโลยี ในการสร้างสรรค์สินค้าและบริการที่สามารถสร้างมูลค่าเพิ่มในเชิงพาณิชย์ (Commercialization) หรือคุณค่าเพิ่มทางสังคม

กลุ่มอุตสาหกรรมสร้างสรรค์

อุตสาหกรรมสร้างสรรค์ของประเทศไทยถูกแบ่งออกเป็น 12 กลุ่มหลัก โดยรายละเอียดของอุตสาหกรรมสร้างสรรค์แต่ละกลุ่ม ประกอบด้วยข้อมูลพื้นฐานที่แสดงการวิเคราะห์ในรูปแบบของ Value Chain และข้อมูลเชิงลึก ซึ่งในปัจจุบันได้มีการจัดเก็บสำหรับ 3 กลุ่มอุตสาหกรรม ได้แก่ อุตสาหกรรมภาพยนตร์ไทย อุตสาหกรรมโฆษณาไทย และธุรกิจการให้บริการด้านสถาปัตยกรรมไทย โดยใช้กรอบการวิเคราะห์แบบ Diamond Model สำหรับอุตสาหกรรมสร้างสรรค์กลุ่มอื่นๆ กำลังอยู่ระหว่างการรวบรวมและวิเคราะห์ข้อมูลเพื่อเผยแพร่ต่อไป

2. การจัดการผู้ใช้ ให้คลิกที่เมนู “ผู้ใช้” ซึ่งปรากฏอยู่ที่เมนูในกรอบด้านซ้าย จะปรากฏหน้าจอรายชื่อผู้ใช้ ซึ่งจากหน้าจอนี้สามารถ เพิ่ม/ลบ/แก้ไข หรือค้นหาผู้ใช้ได้

แผนภาพที่ 22 หน้าจอการจัดการผู้ใช้

User Menu

ยินดีต้อนรับ, admin

>ออกจากระบบ

ข้อมูลส่วนตัว

>แก้ไข

ข้อมูลหลัก

>กลุ่มอุตสาหกรรม

>รหัส HS

>รหัส SIC2007

>รหัส TSIC V.3

>รหัส TSIC V.4

>รหัสกลุ่มสิทธิสิทธิ์

>รหัสกลุ่มย่อยสิทธิสิทธิ์

>รหัสกลุ่มสิทธิบัตร

>รหัสกลุ่มเครื่องหมายการค้า

ตารางจับคู่

User Management

Filter By Search

แถวที่ 1 - 1 จาก 1 หน้า 1 จาก 1 1

	Group	Username	Fullname	User Type
<input type="checkbox"/>	admin	admin	Admin Admin	Employee

Add Delete

เมื่อคลิกที่ลิงค์ชื่อผู้ใช้ ระบบแสดงหน้าจอแก้ไขข้อมูลผู้ใช้ ดังรูป และหากมีการแก้ไขเสร็จสิ้นแล้ว สามารถกดปุ่มบันทึก เพื่อบันทึกข้อมูลของผู้ใช้ได้

แผนภาพที่ 23 หน้าจอการแก้ไขข้อมูลผู้ใช้

ข้อมูลผู้ใช้

ชื่อผู้ใช้ * admin

รหัสผ่าน *

รหัสผ่าน (พิมพ์ซ้ำ) *

วันที่เพิ่มผู้ใช้ 2010-01-23 13:52:13

กลุ่มผู้ใช้ * admin

ข้อมูลเพิ่มเติม

ชื่อ Admin นามสกุล Admin

หมายเลขโทรศัพท์ 022222222 หมายเลขโทรศัพท์มือถือ 0811111111

อีเมล admin@db.com

ตำแหน่ง Administrator

หน่วยงาน IT Exec 18

Save Back

3. การจัดการกลุ่มผู้ใช้ ให้คลิกที่เมนู “ระดับสิทธิ์” ซึ่งปรากฏอยู่ที่เมนูในกรอบด้านซ้าย จะปรากฏหน้าจอรายชื่อกลุ่มผู้ใช้ ซึ่งจากหน้าจอนี้สามารถ เพิ่ม/ลบ/แก้ไข หรือค้นหากลุ่มผู้ใช้ได้

แผนภาพที่ 24 หน้าจอการจัดการกลุ่มผู้ใช้และสิทธิ์

กลุ่มอุตสาหกรรมสร้างสรรค์

รายงานประจำปี

รายงานเปรียบเทียบ

ติดต่อสอบถาม

User Menu

ยินดีต้อนรับ, admin

>ออกจากระบบ

ข้อมูลส่วนตัว

>แก้ไข

ข้อมูลหลัก

>กลุ่มอุตสาหกรรม

>รหัส HS

>รหัส SIC2007

>รหัส TSIC V.3

>รหัส TSIC V.4

>รหัสกลุ่มสิทธิ

>รหัสกลุ่มย่อยสิทธิ

>รหัสกลุ่มสิทธิบัตร

>รหัสกลุ่มเครื่องหมายการค้า

ตารางจับคู่

Add new group

Right Description	Module Name	Type	admin	staff
manage_ce_group	ce_group	manage	x	
view_ce_group	ce_group	view	x	
manage_dip_cr_group	dip_cr_group	manage	x	
view_dip_cr_group	dip_cr_group	view	x	
manage_dip_cr_subgroup	dip_cr_subgroup	manage	x	
view_dip_cr_subgroup	dip_cr_subgroup	view	x	
manage_dip_pat	dip_pat	manage	x	
view_dip_pat	dip_pat	view	x	
manage_dip_tm	dip_tm	manage	x	
view_dip_tm	dip_tm	view	x	
manageGroup	group	manage	x	

เมื่อคลิกที่ลิงค์ชื่อกลุ่มผู้ใช้ ระบบแสดงหน้าจอแก้ไขข้อมูลกลุ่มผู้ใช้ ดังรูปและหากมีการแก้ไขเสร็จสิ้นแล้ว สามารถกดปุ่มบันทึก เพื่อบันทึกข้อมูลของกลุ่มผู้ใช้ได้

แผนภาพที่ 25 หน้าจอการแก้ไขข้อมูลกลุ่มผู้ใช้

ชื่อกลุ่ม

admin

คำอธิบาย

Administrator

รายการสิทธิ์	ชื่อสิทธิ์	ชื่อระบบงาน	ประเภท	สิทธิ์
	manage_ce_group	ce_group	manage	<input checked="" type="checkbox"/>
	view_ce_group	ce_group	view	<input checked="" type="checkbox"/>
	manageGroup	group	manage	<input checked="" type="checkbox"/>
	viewGroup	group	view	<input checked="" type="checkbox"/>
	manage_hs	hs	manage	<input checked="" type="checkbox"/>

4.2.3.2 ระบบงานข้อมูลหลัก

ระบบงานข้อมูลหลักประกอบด้วยหน้าจอ การจัดการกลุ่มอุตสาหกรรมสร้างสรรค์ การจัดการรหัส HS การจัดการรหัส SIC 2007 การจัดการรหัส TSIC Version 3 การจัดการรหัส TSIC Version 4 และการจัดการตารางจับคู่รหัสต่างๆ ดังนี้

1. การจัดการกลุ่มอุตสาหกรรมสร้างสรรค์ ให้คลิกที่เมนู “กลุ่มอุตสาหกรรม” ซึ่งปรากฏอยู่ที่เมนูในกรอบด้านซ้าย จะปรากฏหน้าจอรายชื่อกลุ่มอุตสาหกรรม ซึ่งจากหน้าจอนี้สามารถเพิ่ม/ลบ/แก้ไข หรือค้นหากลุ่มอุตสาหกรรมสร้างสรรค์ได้

แผนภาพที่ 26 หน้าจอจัดการกลุ่มอุตสาหกรรมสร้างสรรค์

กลุ่มอุตสาหกรรมสร้างสรรค์	รายงานประจำปี	รายงานเปรียบเทียบ	ติดต่อสอบถาม
---------------------------	---------------	-------------------	--------------

User Menu

ยินดีต้อนรับ, admin

[>ออกจากระบบ](#)

ข้อมูลส่วนตัว

[>แก้ไข](#)

ข้อมูลหลัก

[>กลุ่มอุตสาหกรรม](#)

[>รหัส HS](#)

[>รหัส SIC2007](#)

[>รหัส TSIC V.3](#)

[>รหัส TSIC V.4](#)

[>รหัสกลุ่มลิขสิทธิ์](#)

[>รหัสกลุ่มย่อยลิขสิทธิ์](#)

[>รหัสกลุ่มสิทธิบัตร](#)

[>รหัสกลุ่มเครื่องหมายการค้า](#)

[>ตารางจับคู่รหัสข้อมูลหลัก](#)

[>ตารางจับคู่รหัสกลุ่มลิขสิทธิ์](#)

[>ตารางจับคู่รหัสกลุ่มสิทธิบัตร](#)

[>ตารางจับคู่รหัสกลุ่มเครื่องหมายการค้า](#)

ข้อมูลทุติยภูมิ

[>ข้อมูล GDP](#)

[>ข้อมูล Value Added](#)

[>ข้อมูลการนำเข้า](#)

[>ข้อมูลการส่งออก](#)

[>ข้อมูลการจ้างงาน](#)

กลุ่มอุตสาหกรรมสร้างสรรค์

แถวที่ 1 - 10 จาก 12 หน้า 1 จาก 2 1 2 >

	ชื่อกลุ่ม	ชื่อกลุ่ม (อังกฤษ)
<input type="checkbox"/>	กลุ่มธุรกิจการแพร่ภาพและกระจายเสียงไทย	Broadcasting
<input type="checkbox"/>	กลุ่มธุรกิจการให้บริการด้านสถาปัตยกรรมไทย	Architect
<input type="checkbox"/>	กลุ่มอุตสาหกรรมการพิมพ์ไทย	Publishing
<input type="checkbox"/>	กลุ่มอุตสาหกรรมการออกแบบไทย	Design
<input type="checkbox"/>	กลุ่มอุตสาหกรรมซอฟต์แวร์ไทย	Software
<input type="checkbox"/>	กลุ่มอุตสาหกรรมดนตรีของไทย	Music
<input type="checkbox"/>	กลุ่มอุตสาหกรรมทัศนศิลป์ไทย	Visual arts
<input type="checkbox"/>	กลุ่มอุตสาหกรรมภาพยนตร์ไทย	Film
<input type="checkbox"/>	กลุ่มอุตสาหกรรมศิลปะการแสดงไทย	Performing art
<input type="checkbox"/>	กลุ่มอุตสาหกรรมหัตถกรรมไทย	Crafts
<input type="checkbox"/>	กลุ่มอุตสาหกรรมแฟชั่นไทย	Fashion
<input type="checkbox"/>	กลุ่มอุตสาหกรรมโฆษณาไทย	Advertising

เพิ่ม

เมื่อคลิกที่ลิงค์ชื่อกลุ่มอุตสาหกรรม ระบบจะแสดงหน้าจอแก้ไขข้อมูลกลุ่มอุตสาหกรรม ดังรูปและหากมีการแก้ไขเสร็จสิ้นแล้ว สามารถกดปุ่มบันทึก เพื่อบันทึกข้อมูลของกลุ่มอุตสาหกรรมได้

แผนภาพที่ 27 หน้าจอการแก้ไขข้อมูลกลุ่มอุตสาหกรรมสร้างสรรค์

ดู/แก้ไข กลุ่มอุตสาหกรรมสร้างสรรค์

ชื่อกลุ่ม * กลุ่มธุรกิจการแพร่ภาพและกระจายเสียงไทย

ชื่อกลุ่ม (อังกฤษ) Broadcasting

บันทึก

ย้อนกลับ

2. การจัดการรหัส HS ให้คลิกที่เมนู “รหัส HS” ซึ่งปรากฏอยู่ที่เมนูในกรอบด้านซ้าย จะปรากฏหน้าจอรายการรหัส HS ซึ่งจากหน้าจอนี้สามารถ เพิ่ม/ลบ/แก้ไข หรือค้นหาข้อมูลรหัส HS ได้

แผนภาพที่ 28 หน้าจอการจัดการข้อมูลรหัส HS

กลุ่มอุตสาหกรรมสร้างสรรค์

รายงานประจำปี

รายงานเปรียบเทียบ

ติดต่อสอบถาม

User Menu

ยินดีต้อนรับ, admin

>ออกจากระบบ

ข้อมูลส่วนตัว

>แก้ไข

ข้อมูลหลัก

>กลุ่มอุตสาหกรรม

>รหัส HS

>รหัส SIC2007

>รหัส TSIC V.3

>รหัส TSIC V.4

>รหัสกลุ่มผลิตภัณฑ์

>รหัสกลุ่มย่อยผลิตภัณฑ์

>รหัสกลุ่มผลิตภัณฑ์

>รหัสกลุ่มเครื่องมือการวัด

>ตารางจับคู่รหัสข้อมูลหลัก

>ตารางจับคู่รหัสผลิตภัณฑ์

>ตารางจับคู่รหัสกลุ่มเครื่องมือการวัด

ข้อมูลเศรษฐกิจ

>ข้อมูล GDP

>ข้อมูล Value Added

>ข้อมูลการนำเข้า

รหัส HS

Filter By

ค้นหา

แถวที่ 1 - 10 จาก 207 หน้า 1 จาก 21 1 2 3 ... 19 20 21 >

รหัส HS	คำอธิบาย (อังกฤษ)	คำอธิบาย (ไทย)
<input type="checkbox"/> 370510	Photo plates&film,exp&developed,o/t cine film,for offset reproduction	
<input type="checkbox"/> 370520	Microfilms exposed and developed	
<input type="checkbox"/> 370590	Photographic plates&film,exposed&developed,o/t cinematograph film,nes	
<input type="checkbox"/> 370610	Cinematograph film, exposed & developed, of a width of 35 mm or more	
<input type="checkbox"/> 370690	Cinematograph film, exposed & developed, nes	
<input type="checkbox"/> 392640	Statuettes and other ornamental articles, of plastics	
<input type="checkbox"/> 420211	Trunks,suit-cases & similar containers with outer surface of leather	
<input type="checkbox"/> 420212	Trunks,suit-cases&sim container w/outer surface of plastics/textiles	
<input type="checkbox"/> 420221	Handbags with outer surface of leather	
<input type="checkbox"/> 420222	Handbags w outer surface of sheetg of plastics o of textile materials	

เพิ่ม

นำเข้า

ล้างข้อมูล

เมื่อคลิกที่ลิงค์รหัส HS ระบบแสดงหน้าจอแก้ไขข้อมูลรหัส HS ดังรูป และหากมีการแก้ไขเสร็จสิ้นแล้ว สามารถกดปุ่มบันทึก เพื่อบันทึกข้อมูลรหัส HS ได้

แผนภาพที่ 29 หน้าจอการแก้ไขข้อมูลรหัส HS

ดู/แก้ไข รหัส HS

รหัส HS *

คำอธิบาย (อังกฤษ) *

คำอธิบาย (ไทย)

บันทึก

ย้อนกลับ

370510

Photo plates&film,exp&developed,o/t cine film,for offset reproduction

3. การจัดการรหัส SIC 2007 ให้คลิกที่เมนู “รหัส SIC2007” ซึ่งปรากฏอยู่ที่เมนูในกรอบด้านซ้าย จะปรากฏหน้าจอรายการรหัส SIC2007 ซึ่งจากหน้าจอนี้สามารถ เพิ่ม/ลบ/แก้ไข หรือ ค้นหาข้อมูลรหัส SIC2007 ได้

แผนภาพที่ 30 หน้าจอการแก้ไขข้อมูลรหัส SIC 2007

The screenshot shows a web application interface for managing SIC 2007 codes. At the top, there are navigation tabs: "กลุ่มอุตสาหกรรมสร้างสรรค์", "รายงานประจำปี", "รายงานเปรียบเทียบ", and "ติดต่อสอบถาม". On the left, a "User Menu" sidebar lists various system functions like "ข้อมูลส่วนตัว", "ข้อมูลหลัก", and "ข้อมูลบัญชี". The main content area is titled "รหัส SIC 2007" and includes a search filter and pagination controls. Below these, a table lists the SIC codes and their corresponding descriptions in both English and Thai.

รหัส SIC 2007	คำอธิบาย (อังกฤษ)	คำอธิบาย (ไทย)
<input type="checkbox"/> 14.11	Manufacture of leather clothes	
<input type="checkbox"/> 14.12	Manufacture of workwear	
<input type="checkbox"/> 14.13	Manufacture of other outerwear	
<input type="checkbox"/> 14.14	Manufacture of underwear	
<input type="checkbox"/> 14.19	Manufacture of other wearing apparel and accessories	
<input type="checkbox"/> 14.2	Manufacture of articles of fur	
<input type="checkbox"/> 14.31	Manufacture of knitted and crocheted hosiery	
<input type="checkbox"/> 14.39	Manufacture of knitted and crocheted hosiery	
<input type="checkbox"/> 15.12	Manufacture of luggage, handbags and the like, saddlery and harness	
<input type="checkbox"/> 15.2	Manufacture of footwear	

เมื่อคลิกที่ลิงค์รหัส SIC 2007 ระบบแสดงหน้าจอแก้ไขข้อมูลรหัส SIC 2007 ดังรูป และหากมีการแก้ไขเสร็จสิ้นแล้ว สามารถกดปุ่มบันทึก เพื่อบันทึกข้อมูลรหัส SIC 2007 ได้

แผนภาพที่ 31 หน้าจอการแก้ไขข้อมูลรหัส SIC2007

The screenshot shows the "Edit SIC 2007" form. It has three main input fields: "รหัส SIC 2007 *", "คำอธิบาย (อังกฤษ) *", and "คำอธิบาย (ไทย)". The first two fields are pre-filled with "14.11" and "Manufacture of leather clothes" respectively. At the bottom, there are two buttons: "บันทึก" (Save) and "ย้อนกลับ" (Back).

4. การจัดการรหัส TSIC Version 3 ให้คลิกที่เมนู “รหัส TSIC V.3” ซึ่งปรากฏอยู่ที่เมนูในกรอบด้านซ้าย จะปรากฏหน้าจอรายการรหัส TSIC V.3 ซึ่งจากหน้าจอนี้สามารถ เพิ่ม/ลบ/แก้ไข หรือค้นหาข้อมูลรหัส TSIC V.3 ได้

แผนภาพที่ 32 หน้าจอการจัดการข้อมูลรหัส TSIC Version 3

User Menu
ยินดีต้อนรับ, admin
> ออกจากระบบ
ข้อมูลส่วนตัว
> แก้ไข
ข้อมูลหลัก
> กลุ่มอุตสาหกรรม
> รหัส HS
> รหัส SIC2007
> รหัส TSIC V.3
> รหัส TSIC V.4
> รหัสกลุ่มลิขสิทธิ์
> รหัสกลุ่มยอยลิขสิทธิ์
> รหัสกลุ่มสิทธิบัตร
> รหัสกลุ่มเครื่องหมายการค้า
> ตารางจับคู่รหัสกลุ่มลิขสิทธิ์
> ตารางจับคู่รหัสกลุ่มสิทธิบัตร
> ตารางจับคู่รหัสกลุ่มเครื่องหมายการค้า
ข้อมูลทุกข้อมูล
> ข้อมูล GDP
> ข้อมูล Value Added
> ข้อมูลการนำเข้า
> ข้อมูลการส่งออก
> ข้อมูลการจ้างงาน
localhost/nesdb_ce/?mod=tsic3

รหัส TSIC V.3
Filter By: [] ค้นหา
แถวที่ 1 - 10 จาก 47 หน้า 1 จาก 5 1 2 3 4 5 >

	รหัส TSIC V.3	คำอธิบาย	คำอธิบาย (อังกฤษ)
<input type="checkbox"/>	1721	การผลิตสิ่งทอสำเร็จรูป ยกเว้นเครื่องแต่งกาย	
<input type="checkbox"/>	1722	การผลิตพรมและเครื่องปูลาด	
<input type="checkbox"/>	1729	การผลิตสิ่งทออื่น ๆ ซึ่งมีได้จัดประเภทไว้ในที่อื่น	
<input type="checkbox"/>	1730	การผลิตผ้าและสิ่งของที่ได้จากการถักนิตติ้งและโครเชต์	
<input type="checkbox"/>	1810	การผลิตเครื่องแต่งกาย ยกเว้นเครื่องแต่งกายที่ทำจากขนสัตว์	
<input type="checkbox"/>	1820	การตกแต่งและย้อมสีขนสัตว์ รวมทั้งการผลิตสิ่งของที่ทำจากขนสัตว์	
<input type="checkbox"/>	1911	การฟอกและตกแต่งหนังฟอก	
<input type="checkbox"/>	1912	การผลิตกระเป๋าเดินทาง กระเป๋าถือและสิ่งทีคล้ายกัน อานม้าและเครื่องเทียมลาก	
<input type="checkbox"/>	1920	การผลิตรองเท้า	
<input type="checkbox"/>	2029	การผลิตผลิตภัณฑ์อื่นที่ทำจากไม้ รวมทั้งการผลิตสิ่งของที่ทำจากไม้ก๊อก ฟาง และวัสดุถักสาน	

เพิ่ม นำเข้า ล้างข้อมูล

เมื่อคลิกที่ลิงค์รหัส TSIC Version 3 ระบบแสดงหน้าจอแก้ไขข้อมูลรหัส TSIC Version 3 ดังรูป และหากมีการแก้ไขเสร็จสิ้นแล้ว สามารถกดปุ่มบันทึก เพื่อบันทึกข้อมูลรหัส TSIC Version 3 ได้

แผนภาพที่ 33 หน้าจอการแก้ไขข้อมูลรหัส TSIC Version 3

ดู/แก้ไข รหัส TSIC V.3
รหัส TSIC V.3 * 1721
คำอธิบาย (ไทย) * การผลิตสิ่งทอสำเร็จรูป ยกเว้นเครื่องแต่งกาย
คำอธิบาย (อังกฤษ)
บันทึก ย้อนกลับ

5. การจัดการรหัส TSIC Version 4 ให้คลิกที่เมนู “รหัส TSIC V.4” ซึ่งปรากฏอยู่ที่เมนูในกรอบด้านซ้าย จะปรากฏหน้าจอรายการรหัส TSIC V.4 ซึ่งจากหน้าจอนี้สามารถ เพิ่ม/ลบ/แก้ไข หรือค้นหาข้อมูลรหัส TSIC V.4 ได้

แผนภาพที่ 34 หน้าจอการแก้ไขข้อมูลรหัส TSIC Version 4

กลุ่มอุตสาหกรรมสร้างสรรค์

รายงานประจำปี

รายงานเปรียบเทียบ

ติดต่อสอบถาม

User Menu

ยินดีต้อนรับ, admin

>ออกจากระบบ

>ข้อมูลส่วนตัว

>แก้ไข

>ข้อมูลหลัก

>กลุ่มอุตสาหกรรม

>รหัส HS

>รหัส SIC2007

>รหัส TSIC V.3

>รหัส TSIC V.4

>รหัสกลุ่มสิทธิ

>รหัสกลุ่มย่อยสิทธิ

>รหัสกลุ่มสิทธิบัตร

>รหัสกลุ่มเครื่องหมายการค้า

>ตารางจับคู่รหัสข้อมูลหลัก

>ตารางจับคู่รหัสกลุ่มสิทธิ

>ตารางจับคู่รหัสกลุ่มสิทธิบัตร

>ตารางจับคู่รหัสกลุ่มเครื่องหมายการค้า

>ข้อมูลเศรษฐกิจ

>ข้อมูล GDP

>ข้อมูล Value Added

>ข้อมูลการนำเข้า

>ข้อมูลการส่งออก

>ข้อมูลการจ้างงาน

>ข้อมูลการจัดตั้งสิทธิ

รหัส TSIC V.4

----- Filter By -----

ค้นหา

แถวที่ 1 - 10 จาก 52

หน้าที่ 1 จาก 6

1 2 3 4 5 6 >

	รหัส TSIC V.4	คำอธิบาย	คำอธิบาย (อังกฤษ)
<input type="checkbox"/>	1391	การผลิตผ้าถัก และผ้าถักโครเชต์	
<input type="checkbox"/>	1392	การผลิตวัสดุสิ่งทอสำเร็จรูป ยกเว้น เครื่องแต่งกาย	
<input type="checkbox"/>	1393	การผลิตพรมและพรมหนา	
<input type="checkbox"/>	1399	การผลิตสิ่งทอชนิดอื่น ๆ ซึ่งมิได้จัดประเภทไว้ในที่อื่น	
<input type="checkbox"/>	1411	การผลิตเสื้อผ้าเครื่องแต่งกาย ยกเว้น การรับจ้างตัดเย็บเสื้อผ้า	
<input type="checkbox"/>	1420	การผลิตสิ่งของต่าง ๆ ที่ทำจากขนสัตว์	
<input type="checkbox"/>	1430	การผลิตเครื่องแต่งกายด้วยการถัก และถักโครเชต์	
<input type="checkbox"/>	1511	การฟอก และการตกแต่งเครื่องหนัง การตกแต่ง และการย้อมสีหนังชนิดสัตว์	
<input type="checkbox"/>	1512	การผลิตกระเป๋าเดินทาง กระเป๋าถือ และกระเป๋าอื่น ๆ ที่คล้ายกัน อานและเครื่องลากเทียมสัตว์	
<input type="checkbox"/>	1520	การผลิตรองเท้า	

เพิ่ม

นำเข้า

ล้างข้อมูล

เมื่อคลิกที่ลิงค์รหัส TSIC Version 4 ระบบแสดงหน้าจอแก้ไขข้อมูลรหัส TSIC Version 4 ดังรูป และหากมีการแก้ไขเสร็จสิ้นแล้ว สามารถกดปุ่มบันทึก เพื่อบันทึกข้อมูลรหัส TSIC Version 4 ได้

แผนภาพที่ 35 หน้าจอการแก้ไขข้อมูลรหัส TSIC Version 4

ดู/แก้ไข รหัส **TSIC V.4**

รหัส **TSIC V.4** *

1391

คำอธิบาย (ไทย) *

การผลิตผ้าฝ้าย และผ้าฝ้ายโครเชต์

คำอธิบาย (อังกฤษ)

บันทึก

ย้อนกลับ

6. การจัดการตารางจับคู่รหัสต่างๆ ให้คลิกที่เมนู “ตารางจับคู่รหัสข้อมูลหลัก” ซึ่งปรากฏอยู่ที่เมนูในกรอบด้านซ้าย จะปรากฏหน้าจอตารางจับคู่รหัสข้อมูลหลัก ซึ่งจากหน้าจอนี้สามารถ เพิ่ม/ลบ/แก้ไข หรือค้นหาข้อมูลตารางจับคู่รหัสข้อมูลหลัก ได้

แผนภาพที่ 36 หน้าจอการข้อมูลการจับคู่รหัส

กลุ่มอุตสาหกรรมสร้างสรรค์

รายงานประจำปี

รายงานเปรียบเทียบ

ติดต่อสอบถาม

User Menu

ยินดีต้อนรับ, admin

>ออกจากระบบ

ข้อมูลส่วนตัว

>แก้ไข

ข้อมูลหลัก

>กลุ่มอุตสาหกรรม

>รหัส HS

>รหัส SIC2007

>รหัส TSIC V.3

>รหัส TSIC V.4

>รหัสกลุ่มสิทธิบัตร

>รหัสกลุ่มย่อยสิทธิบัตร

>รหัสกลุ่มสิทธิบัตร

>รหัสกลุ่มเครื่องหมายการค้า

>ตารางจับคู่รหัสข้อมูลหลัก

>ตารางจับคู่รหัสกลุ่มสิทธิบัตร

>ตารางจับคู่รหัสกลุ่มสิทธิบัตร

>ตารางจับคู่รหัสกลุ่มเครื่องหมายการค้า

ข้อมูลทุติยภูมิ

>ข้อมูล GDP

>ข้อมูล Value Added

>ข้อมูลการนำเข้า

>ข้อมูลการส่งออก

ตารางจับคู่รหัสข้อมูลหลัก

แถวที่ 251 - 255 จาก 255 หน้าที่ 26 จาก 26 < 1 2 3 ... 24 25 26

กลุ่มอุตสาหกรรม	HS	SIC 2007	TSIC V.3	TSIC V.4	ค้นหา
กลุ่มธุรกิจการแพร่ภาพและกระจายเสียงไทย	N/A	59.11/3	9211	5911	ลบ
กลุ่มธุรกิจการแพร่ภาพและกระจายเสียงไทย	N/A	60.2	6420	6020	ลบ
กลุ่มธุรกิจการแพร่ภาพและกระจายเสียงไทย	N/A	60.1	9213	6010	ลบ
กลุ่มอุตสาหกรรมโฆษณาไทย	N/A	73.11	7430	7310	ลบ
กลุ่มอุตสาหกรรมโฆษณาไทย	N/A	73.12	7430	7310	ลบ

เพิ่ม

นำเข้า

ล้างข้อมูล

4.2.3.3 ระบบข้อมูลทุติยภูมิ

ระบบข้อมูลทุติยภูมิประกอบด้วยหน้าจอ การจัดการข้อมูลผลิตภัณฑ์มวลรวมในประเทศ (GDP) ของประเทศไทย การจัดการข้อมูลมูลค่าเพิ่ม (Value Added) การจัดการข้อมูลการนำเข้า การจัดการข้อมูลการส่งออก และการจัดการข้อมูลการจ้างงาน ดังนี้

1. การจัดการข้อมูล GDP ของประเทศไทย ให้คลิกที่เมนู “ข้อมูล GDP” ซึ่งปรากฏอยู่ที่เมนูในกรอบด้านซ้าย จะปรากฏหน้าจอรายการ GDP ของแต่ละปี ซึ่งจากหน้าจอนี้สามารถ เพิ่ม/แก้ไข หรือค้นหาข้อมูล GDP ได้

กลุ่มอุตสาหกรรมสร้างสรรค์	รายงานประจำปี	รายงานเปรียบเทียบ	ติดต่อสอบถาม	
---------------------------	---------------	-------------------	--------------	--

ในการเพิ่มข้อมูล GDP ให้ครบถ้วนเพิ่มซึ่งจะปรากฏหน้าจอดังรูป

แผนภาพที่ 38 หน้าจอการเพิ่มข้อมูล GDP

เพิ่มข้อมูล GDP ของประเทศ

ปี พ.ศ. *

มูลค่า GDP (บาท) *

และในการแก้ไขให้คลิ๊กที่ลิงค์ ปี พ.ศ. จากหน้าจัดการข้อมูล GDP ซึ่งจะปรากฏหน้าจอแก้ไขดังรูป

แผนภาพที่ 39 หน้าจอการแก้ไขข้อมูล GDP

ดู/แก้ไขข้อมูล GDP ของประเทศ

ปี พ.ศ. *

มูลค่า GDP (บาท) *

แผนภาพที่ 40 หน้าจอการจัดการข้อมูล Value Added

กลุ่มอุตสาหกรรมสร้างสรรค์

รายงานประจำปี

รายงานเปรียบเทียบ

ติดต่อสอบถาม

User Menu

ยินดีต้อนรับ, admin

>ออกจากระบบ

ข้อมูลส่วนตัว

>แก้ไข

ข้อมูลหลัก

>กลุ่มอุตสาหกรรม

>รหัส_HS

>รหัส_SIC2007

>รหัส_TSIC V.3

>รหัส_TSIC V.4

>รหัสกลุ่มสิทธิ

>รหัสกลุ่มย่อยสิทธิ

>รหัสกลุ่มสิทธิบัตร

>รหัสกลุ่มเครื่องหมายการค้า

>ตารางจับคู่รหัสข้อมูลหลัก

>ตารางจับคู่รหัสกลุ่มสิทธิ

>ตารางจับคู่รหัสกลุ่มสิทธิบัตร

>ตารางจับคู่รหัสกลุ่มเครื่องหมายการค้า

ข้อมูลทฤษฎีภูมิ

>ข้อมูล_GDP

>ข้อมูล_Value Added

>ข้อมูลการนำเข้า

>ข้อมูลการส่งออก

>ข้อมูลการจ้างงาน

>ข้อมูลการจ้างสิทธิ

>ข้อมูลการจดทะเบียนสิทธิบัตร

>ข้อมูลการจดทะเบียนเครื่องหมายการค้า

ข้อมูล Value Added (มูลค่าเพิ่ม)

ปี พ.ศ. 2553

Filter By

ค้นหา

แถวที่ 1 - 10 จาก 42

หน้าที่ 1 จาก 5

1 2 3 4 5 >

	ปี พ.ศ.	รหัส TSIC3	คำอธิบาย	มูลค่า (บาท)
<input type="checkbox"/>	2553	1721	การผลิตสิ่งทอสำเร็จรูป ยกเว้นเครื่องแต่งกาย	8,843,131,004.00
<input type="checkbox"/>	2553	1722	การผลิตพรมและเครื่องปูลาด	1,890,002,387.00
<input type="checkbox"/>	2553	1729	การผลิตสิ่งทออื่น ๆ ซึ่งมีได้จัดประเภทไว้ในที่อื่น	14,061,823,612.00
<input type="checkbox"/>	2553	1730	การผลิตผ้าและสิ่งของที่ไ้จากการถักนิตติ้งและโครเชท์	20,370,446,842.00
<input type="checkbox"/>	2553	1810	การผลิตเครื่องแต่งกาย ยกเว้นเครื่องแต่งกายที่ทำจากขนสัตว์	99,621,467,714.00
<input type="checkbox"/>	2553	1911	การฟอกและตกแต่งหนังฟอก	9,161,996,551.00
<input type="checkbox"/>	2553	1912	การผลิตกระเป๋าดินทาง กระเป๋าถือและสิ่งทีคล้ายกัน อานม้าและเครื่องเทียมลาก	17,085,144,042.00
<input type="checkbox"/>	2553	1920	การผลิตรองเท้า	14,288,565,937.00
<input type="checkbox"/>	2553	2029	การผลิตผลิตภัณฑ์อื่นที่ทำจากไม้ รวมทั้งการผลิตสิ่งของที่ทำจากไม้ก๊อก ฟาง และวัสดุเทียม	11,488,026,631.00
<input type="checkbox"/>	2553	2101	การผลิตเชื้อกระดาษ กระดาษและกระดาษแข็ง	34,958,055,180.00

นำเข้า

ส่งออก

แผนภาพที่ 41 หน้าจอการจัดการข้อมูลการนำเข้า

บริษัท จีอีเอ็ม แมเนจเม้นท์ จำกัด
Gee, Management Co.,Ltd.

4. การจัดการข้อมูลการส่งออก ให้คลิกที่เมนู “ข้อมูลการส่งออก” ซึ่งปรากฏอยู่ที่เมนูในกรอบด้านซ้าย จะปรากฏหน้าจอรายการข้อมูลการส่งออก ของแต่ละปี แบ่งตามรหัส HS ซึ่งจากหน้าจอนี้สามารถ นำเข้า/ล้างข้อมูล หรือค้นหาข้อมูลการส่งออกได้

แผนภาพที่ 42 หน้าจอการจัดการข้อมูลการส่งออก

กลุ่มอุตสาหกรรมสร้างสรรค์

รายงานประจำปี

รายงานเปรียบเทียบ

ติดต่อสอบถาม

User Menu

ยินดีต้อนรับ, admin

>ออกจากระบบ

ข้อมูลส่วนตัว

>แก้ไข

ข้อมูลหลัก

>กลุ่มอุตสาหกรรม

>รหัส HS

>รหัส SIC2007

>รหัส TSIC V.3

>รหัส TSIC V.4

>รหัสกลุ่มสิทธิ

>รหัสกลุ่มย่อยสิทธิ

>รหัสกลุ่มสิทธิบัตร

>รหัสกลุ่มเครื่องหมายการค้า

>ตารางจับคู่รหัสข้อมูลหลัก

>ตารางจับคู่รหัสกลุ่มสิทธิ

>ตารางจับคู่รหัสกลุ่มสิทธิบัตร

>ตารางจับคู่รหัสกลุ่มเครื่องหมายการค้า

ข้อมูลบัญชีภูมิ

>ข้อมูล GDP

>ข้อมูล Value Added

>ข้อมูลการนำเข้า

>ข้อมูลการส่งออก

>ข้อมูลการจ้างงาน

>ข้อมูลการจัดตั้งบริษัท

>ข้อมูลการจัดทะเบียนสิทธิบัตร

>ข้อมูลการจัดทะเบียนเครื่องหมายการค้า

จัดการผู้ใช้

ข้อมูลการส่งออก

ปี พ.ศ. 2552

Filter By

ค้นหา

แถวที่ 1 - 10 จาก 165 หน้า 1 จาก 17 1 2 3 ... 15 16 17 >

	ปี พ.ศ.	รหัส HS	คำอธิบาย (อังกฤษ)	จำนวน	หน่วย	มูลค่า (บาท)	สัดส่วน (%)
<input type="checkbox"/>	2552	370590	Photographic plates&film,exposed&developed,o/t cinematograph film,nes	491.00	KG	190,197.00	0.00
<input type="checkbox"/>	2552	370610	Cinematograph film, exposed & developed, of a width of 35 mm or more	90,187,526.00	ML	743,762,869.00	0.01
<input type="checkbox"/>	2552	370690	Cinematograph film, exposed & developed, nes	0.00		54,854,325.00	0.00
<input type="checkbox"/>	2552	392640	Statuettes and other ornamental articles, of plastics	1,080,986.00	KG	199,346,476.00	0.00
<input type="checkbox"/>	2552	420211	Trunks,suit-cases & similar containers with outer surface of leather	2,052,646.00	NO	586,917,067.00	0.01
<input type="checkbox"/>	2552	420212	Trunks,suit-cases&sim container w/outer surface of plastics/textiles	3,933,043.00	NO	836,385,375.00	0.02
<input type="checkbox"/>	2552	420221	Handbags with outer surface of leather	631,612.00	NO	493,355,253.00	0.01
<input type="checkbox"/>	2552	420222	Handbags w outer surface of sheetg of plastics o of textile materials	3,851,043.00	NO	866,917,765.00	0.02
<input type="checkbox"/>	2552	420231	Articles carried in pocket or handbag, with outer surface of leather	2,577,747.00	NO	753,686,883.00	0.01

แผนภาพที่ 43 หน้าจอการจัดการข้อมูลการจ้างงาน

กลุ่มอุตสาหกรรมสร้างสรรค์

รายงานประจำปี

รายงานเปรียบเทียบ

ติดต่อสอบถาม

User Menu

ยินดีต้อนรับ, admin

»ออกจากระบบ

ข้อมูลส่วนตัว

»แก้ไข

ข้อมูลหลัก

»กลุ่มอุตสาหกรรม

»รหัส HS

»รหัส SIC2007

»รหัส TSIC V.3

»รหัส TSIC V.4

»รหัสกลุ่มสิทธิบัตร

»รหัสกลุ่มย่อยสิทธิบัตร

»รหัสกลุ่มสิทธิบัตร

»รหัสกลุ่มเครื่องหมายการค้า

»ตารางจับคู่รหัสข้อมูลหลัก

»ตารางจับคู่รหัสกลุ่มสิทธิบัตร

»ตารางจับคู่รหัสกลุ่มสิทธิบัตร

»ตารางจับคู่รหัสกลุ่มเครื่องหมายการค้า

ข้อมูลพิเศษภูมิ

»ข้อมูล GDP

»ข้อมูล Value Added

»ข้อมูลการนำเข้า

»ข้อมูลการส่งออก

»ข้อมูลการจ้างงาน

»ข้อมูลการจัดตั้งสิทธิบัตร

»ข้อมูลการจดทะเบียนสิทธิบัตร

»ข้อมูลการจดทะเบียน

ข้อมูลการจ้างงาน

ปี พ.ศ. 2553

Filter By

ค้นหา

แถวที่ 31 - 40 จาก 43

หน้าที่ 4 จาก 5

≤

1

2

3

4

5

≥

	ปี พ.ศ.	รหัส TSIC3	คำอธิบาย	จำนวนสถานประกอบการ	จำนวนคน
<input type="checkbox"/>	2553	3699	การผลิตผลิตภัณฑ์อื่น ๆ ซึ่งไม่ได้จัดประเภทไว้ในที่อื่น	0	0
<input type="checkbox"/>	2553	5239	การขายปลีกสินค้าอื่น ๆ ในร้านเฉพาะอย่างของสินค้านั้น ๆ	95872	118,054
<input type="checkbox"/>	2553	5240	การขายปลีกของที่อื่นแล้วนำเข้ามาในร้าน	4641	5,322
<input type="checkbox"/>	2553	7220	การให้คำปรึกษาเกี่ยวกับซอฟต์แวร์ และการจัดหา	559	8,191
<input type="checkbox"/>	2553	7421	กิจกรรมด้านสถาปัตยกรรมและวิศวกรรม และการให้คำปรึกษาด้านเทคนิคที่เกี่ยวข้อง	0	0
<input type="checkbox"/>	2553	7430	การโฆษณา	5966	18,310
<input type="checkbox"/>	2553	7494	กิจกรรมการถ่ายภาพ	7036	7,688
<input type="checkbox"/>	2553	9211	การผลิตและการจำหน่ายภาพยนตร์และวิดีโอ	379	5,109
<input type="checkbox"/>	2553	9212	การฉายภาพยนตร์	638	5,226
<input type="checkbox"/>	2553	9213	กิจกรรมด้านวิทยุและโทรทัศน์	837	14,646

นำเข้า

ล้างข้อมูล

4.2.3.4 ระบบการนำเข้าข้อมูล

ระบบการนำเข้าข้อมูล จะปรากฏอยู่ในหน้าจอของข้อมูลหลัก และข้อมูลทุติยภูมิต่างๆ ได้ หน้ารายการ ซึ่งจะถูกแสดงเป็นปุ่ม “นำเข้า” อยู่ ดังรูป

แผนภาพที่ 44 หน้าจอการจัดการข้อมูล Value Added ที่แสดงปุ่ม “นำเข้า”

ข้อมูล Value Added (มูลค่าเพิ่ม)

ปี พ.ศ. เลือกปี

Filter By ค้นหา

แถวที่ 1 - 0 จาก 0 หน้า 1 จาก 0

	ปี พ.ศ.	รหัส TSIC3	คำอธิบาย	มูลค่า (บาท)
--	---------	------------	----------	--------------

นำเข้า ส่งข้อมูล

เมื่อกดปุ่มนี้แล้ว ระบบจะนำเข้ามาสู่หน้าการเลือกไฟล์ ซึ่งไฟล์ที่รองรับคือไฟล์ CSV ที่ได้จากการ Save As... ใน Microsoft Excel ผู้ใช้จะต้องเตรียมไฟล์ CSV นี้ไว้ก่อนที่จะทำการนำเข้าข้อมูล

แผนภาพที่ 45 หน้าจอการเลือกไฟล์ที่ต้องการนำเข้า

นำเข้าข้อมูล HS

แสดงชื่อของชนิดข้อมูลที่จะทำการนำเข้า

เลือกไฟล์ Browse...

ย้อนกลับ ตกลง

เมื่อทำการเลือกไฟล์เสร็จแล้ว ระบบจะแสดงข้อมูล 10 แถวแรกในไฟล์นั้นๆ เป็นตัวอย่าง ให้ผู้ใช้เลือก Column ให้ตรงกับข้อมูล ดังรูป

แผนภาพที่ 46 หน้าจอแสดงข้อมูลภายในไฟล์ และการเลือกชื่อของ Column

ทำเครื่องหมายหากแถวแรกของไฟล์ไม่ใช่ข้อมูล

เลือกชื่อ Column ให้ตรงกับข้อมูลที่ปรากฏขึ้น

☐ ไฟล์มีแถวแรกเป็นชื่อ Column

รหัส HS

HS Code	HS Desc
600240	Knitted or crocheted fabrics, of a weight not exceeding 170 g/m ² , containing >= 5% by weight of elastomeric yarn (excl. containing elastomeric yarn in the form of pile fabrics, incl. "long pile", looped pile fabrics, labels, badges and similar articles, and knitted or crocheted fabrics,

คำอธิบาย (อังกฤษ) ▾

- Unselect
- รหัส HS
- คำอธิบาย (อังกฤษ)
- คำอธิบาย (ไทย)
- Ignore

หลังจากเลือก Column ครบทั้งหมดแล้ว ให้กดปุ่ม “เริ่ม Import” เพื่อเริ่มกระบวนการนำเข้าข้อมูล

แผนภาพที่ 47 หน้าจอแสดงข้อมูลภายในไฟล์ ที่แสดงปุ่ม “เริ่ม Import”

580500	Hand-woven tapestries&needle-worked tapestries,whether or not made up
630232	Bed linen, of man-made fibres, nes
630240	Table linen, of textile knitted or crocheted materials
630411	Bedspreads of textile materials, nes, knitted or crocheted
630491	Furnishing articles nes, of textile materials, knitted or crocheted

ย้อนกลับ

เริ่ม Import

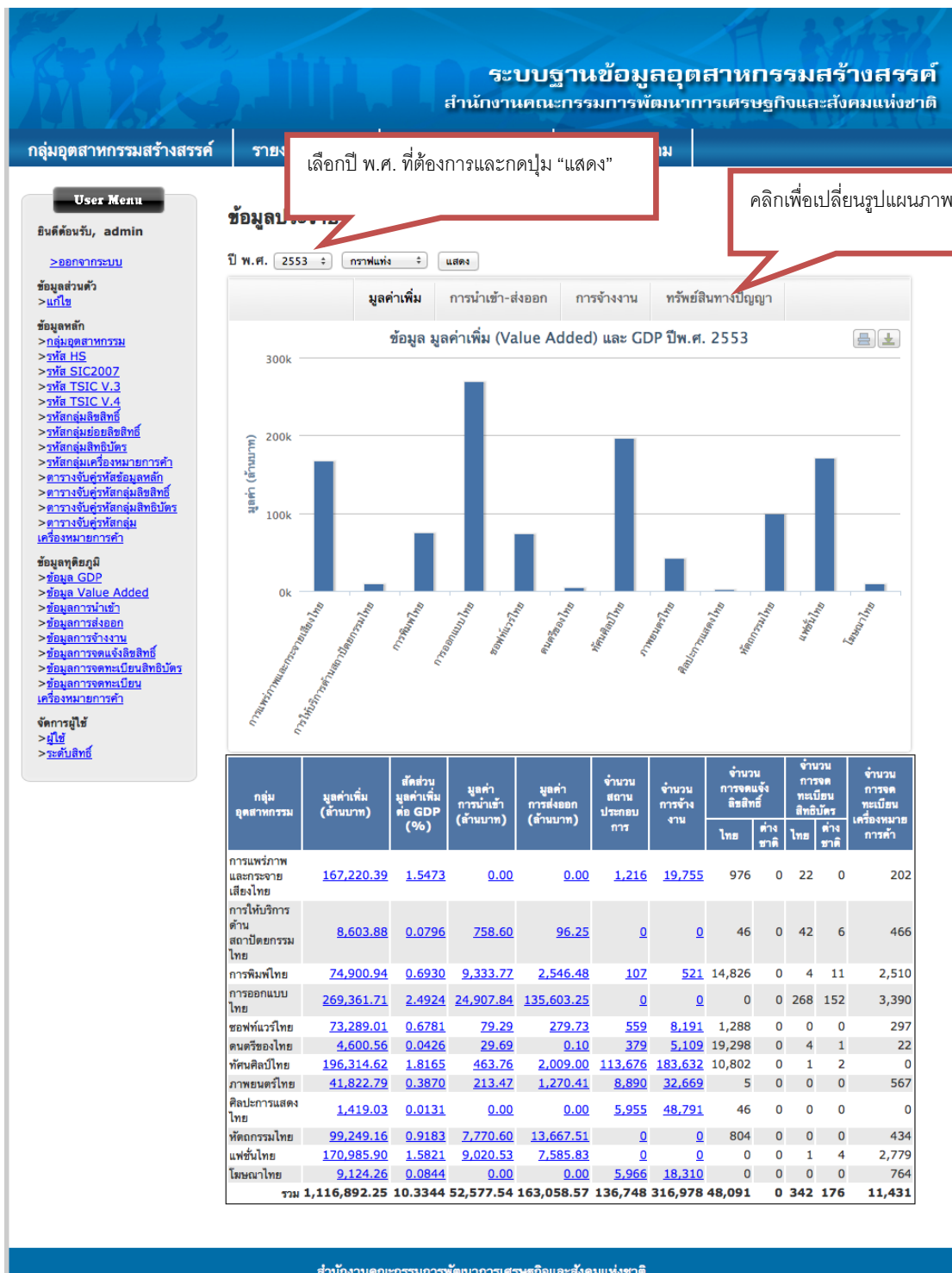
4.2.4 การออกแบบหน้าจอบางงานของผู้ใช้ทั่วไป

4.2.4.1 ระบบการแสดงผลรายงาน

ระบบการแสดงผลรายงานประกอบด้วยรายงาน 4 ประเภท ได้แก่ รายงานแสดงข้อมูลตามกลุ่มอุตสาหกรรมสร้างสรรค์เป็นรายปี รายงานแสดงข้อมูลตามรหัสย่อยแยกตามกลุ่มอุตสาหกรรมสร้างสรรค์เป็นรายปี รายงานแสดงแนวโน้มของข้อมูลตามกลุ่มอุตสาหกรรมสร้างสรรค์เป็นรายปี และ รายงานแสดงแนวโน้มของข้อมูลตามรหัสย่อยแยกตามกลุ่มอุตสาหกรรมสร้างสรรค์เป็นรายปี โดยรายงานแต่ละรายงานมีลักษณะดังนี้

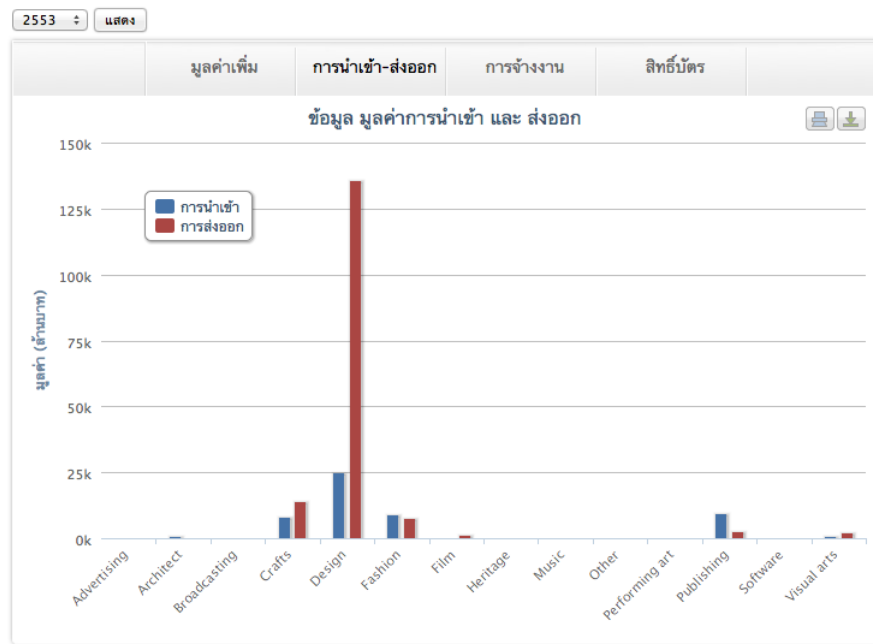
1. รายงานแสดงข้อมูลตามกลุ่มอุตสาหกรรมสร้างสรรค์เป็นรายปี ผู้ใช้สามารถเรียกดูรายงานนี้โดยกำหนดปี พ.ศ.ที่ต้องการเรียกดูรายงาน โดยรายงานจะแบ่งเป็น 2 ส่วนคือ ส่วนแผนภาพ และส่วนตาราง ซึ่งแผนภาพจะประกอบด้วย แผนภาพแสดงข้อมูลมูลค่าเพิ่ม แผนภาพแสดงข้อมูลการนำเข้าและส่งออก แผนภาพแสดงข้อมูลการจ้างงาน และแผนภาพแสดงข้อมูลด้านสิทธิบัตร ดังรูป

แผนภาพที่ 48 หน้าจอรายงานแสดงข้อมูลตามกลุ่มอุตสาหกรรมสร้างสรรค์เป็นรายปี



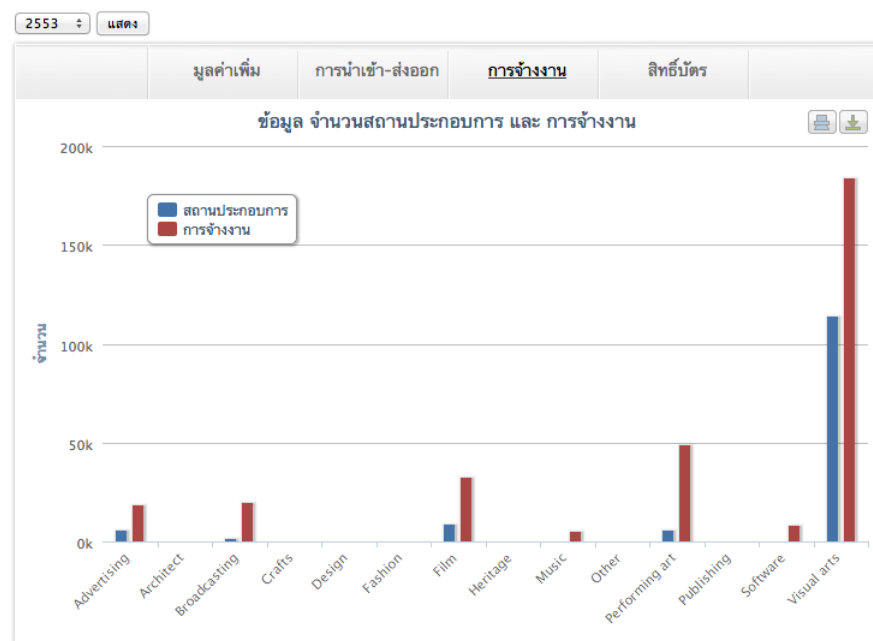
แผนภาพที่ 49 แผนภาพของรายงานแสดงข้อมูลตามกลุ่มอุตสาหกรรมสร้างสรรค์เป็นรายปี แสดงการนำเข้า-ส่งออก

ข้อมูลประจำปี 2553



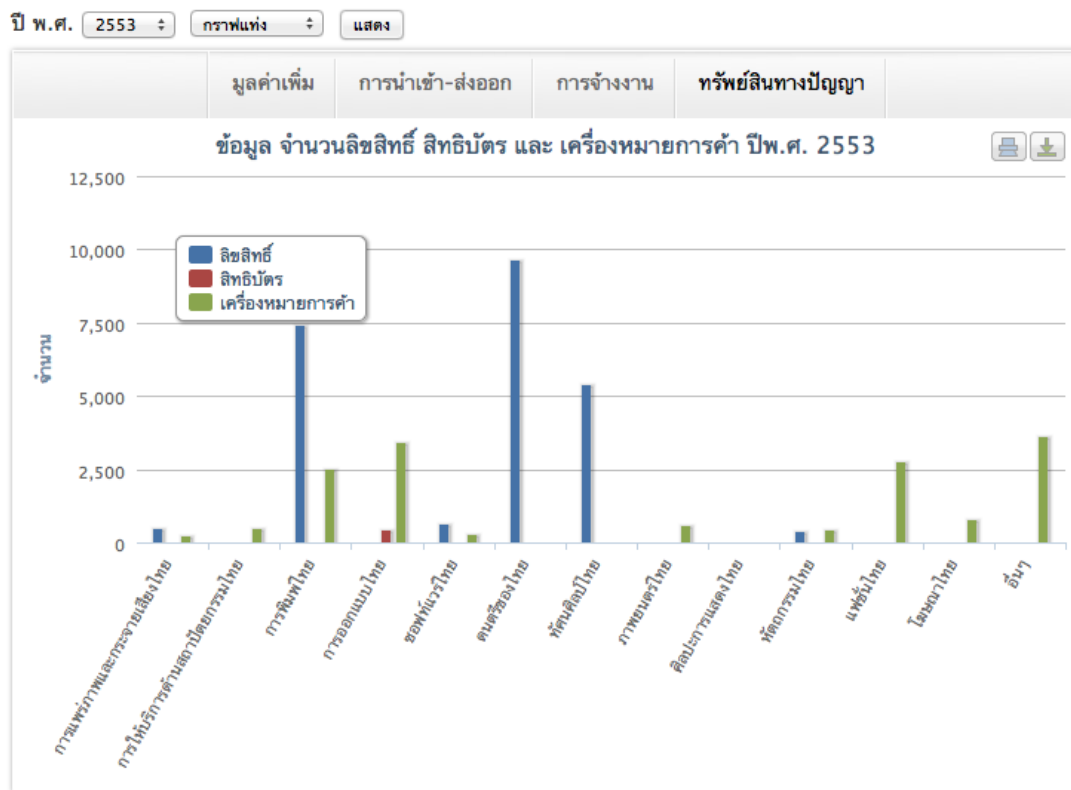
แผนภาพที่ 50 แผนภาพของรายงานแสดงข้อมูลตามกลุ่มอุตสาหกรรมสร้างสรรค์เป็นรายปี แสดงการจ้างงาน

ข้อมูลประจำปี 2553



แผนภาพที่ 51 แผนภาพของรายงานแสดงข้อมูลตามกลุ่มอุตสาหกรรมสร้างสรรค์เป็นรายปี แสดงข้อมูลทรัพย์สินทางปัญญา

ข้อมูลประจำปี 2553

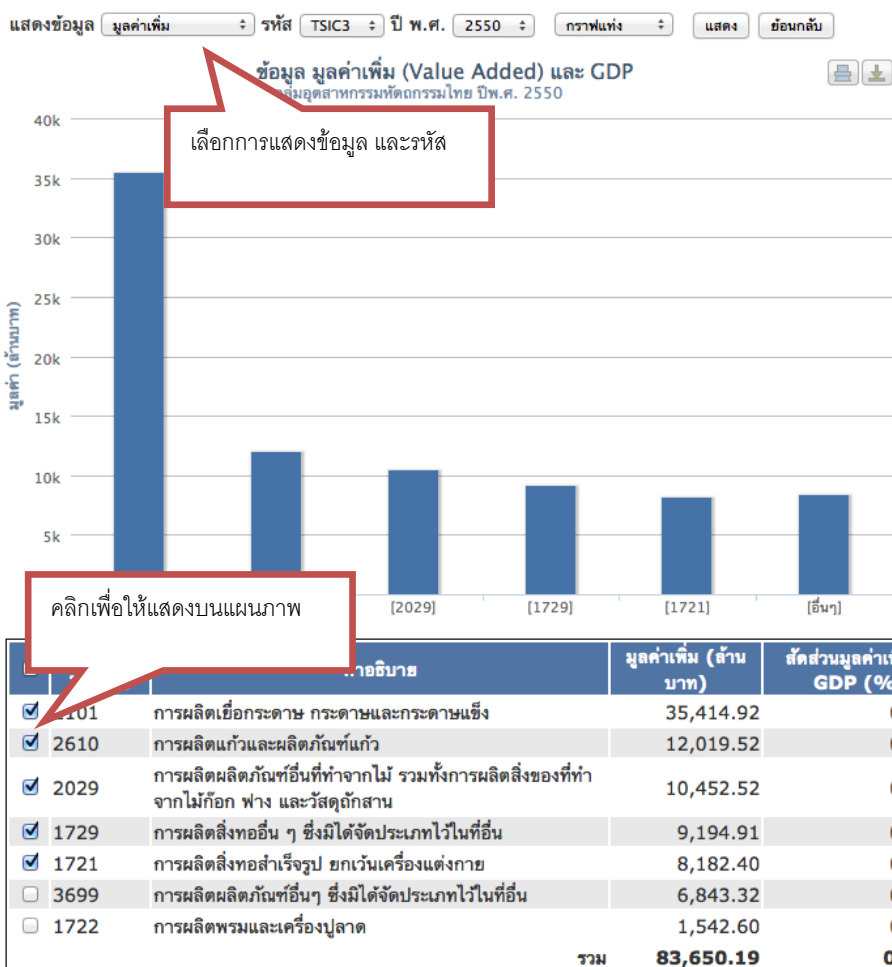


2. รายงานแสดงข้อมูลตามรหัสย่อยแยกตามกลุ่มอุตสาหกรรมสร้างสรรค์เป็นรายปี ผู้ใช้สามารถเลือกข้อมูลที่ต้องการได้แก่ ข้อมูลมูลค่าเพิ่ม ข้อมูลการนำเข้าและส่งออก ข้อมูลการจ้างงาน และข้อมูลสิทธิบัตร และสามารถเลือกรหัสที่ต้องการแบ่งกลุ่มได้อีก ได้แก่ แบ่งโดยรหัส HS TSIC Version 3 และ TSIC Version 4 จากนั้นผู้ใช้ทำการเลือกปี และกดปุ่มแสดง เพื่อแสดงข้อมูล

แผนภาพที่ 52 หน้าจอ รายงานแสดงข้อมูลตามรหัสย่อยแยกตามกลุ่มอุตสาหกรรม
สร้างสรรค์เป็นรายปี แสดงข้อมูลมูลค่าเพิ่ม

รายงานประจำปี	รายงานเปรียบเทียบ	ติดต่อสอบถาม
---------------	-------------------	--------------

ข้อมูลกลุ่มอุตสาหกรรม กลุ่มอุตสาหกรรมหัตถกรรมไทย ประจำปี 2550



สำนักงานคณะกรรมการพัฒนาการเศรษฐกิจและสังคมแห่งชาติ

เมื่อข้อมูลแสดงออกมาแล้ว ผู้ใช้สามารถเลือกกลุ่มรหัสย่อยที่ต้องการให้แสดงบนกราฟได้ โดยทำเครื่องหมายหน้ารหัสย่อยนั้นๆ ซึ่งรหัสย่อยที่ไม่ถูกทำเครื่องหมายจะถูกรวมกลุ่มไว้ภายใต้ชื่อ “[อื่นๆ]”

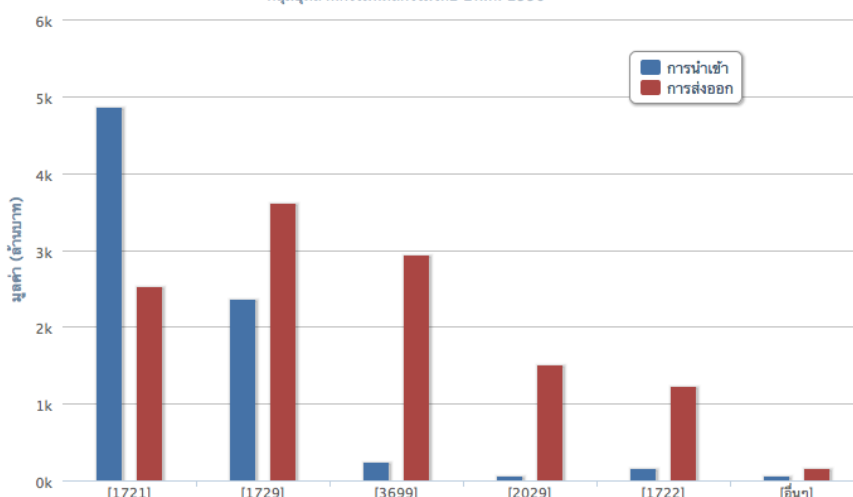
แผนภาพที่ 53 หน้าจอ รายงานแสดงข้อมูลตามรหัสย่อยแยกตามกลุ่มอุตสาหกรรม
สร้างสรรค์เป็นรายปี แสดงข้อมูลการนำเข้า-ส่งออก

รายงานประจำปี	รายงานเปรียบเทียบ	ติดต่อสอบถาม
---------------	-------------------	--------------

ข้อมูลกลุ่มอุตสาหกรรม กลุ่มอุตสาหกรรมหัตถกรรมไทย ประจำปี 2550

แสดงข้อมูล รหัส ปี พ.ศ.

ข้อมูล มูลค่าการนำเข้า และ ส่งออก
กลุ่มอุตสาหกรรมหัตถกรรมไทย ปีพ.ศ. 2550



<input type="checkbox"/>	รหัส TSIC3	คำอธิบาย	มูลค่าการนำเข้า (ล้านบาท)	มูลค่าการส่งออก (ล้านบาท)
<input checked="" type="checkbox"/>	1721	การผลิตสิ่งทอสำเร็จรูป ยกเว้นเครื่องแต่งกาย	4,862.94	2,523.13
<input checked="" type="checkbox"/>	1729	การผลิตสิ่งทออื่น ๆ ซึ่งมีได้จัดประเภทไว้ในที่อื่น	2,362.73	3,606.43
<input checked="" type="checkbox"/>	3699	การผลิตผลิตภัณฑ์อื่นๆ ซึ่งมีได้จัดประเภทไว้ในที่อื่น	243.63	2,931.96
<input checked="" type="checkbox"/>	2029	การผลิตผลิตภัณฑ์อื่นที่ทำจากไม้ รวมทั้งการผลิตสิ่งของที่ทำจากไม้ก๊อก ฟาง และวัสดุตุ๊กสาน	52.26	1,506.37
<input checked="" type="checkbox"/>	1722	การผลิตพรมและเครื่องปูลาด	150.69	1,231.22
<input type="checkbox"/>	2610	การผลิตแก้วและผลิตภัณฑ์แก้ว	55.32	65.00
<input type="checkbox"/>	2101	การผลิตเยื่อกระดาษ กระดาษและกระดาษแข็ง	0.50	89.83
รวม			7,728.07	11,953.94

สำนักงานคณะกรรมการพัฒนาการเศรษฐกิจและสังคมแห่งชาติ

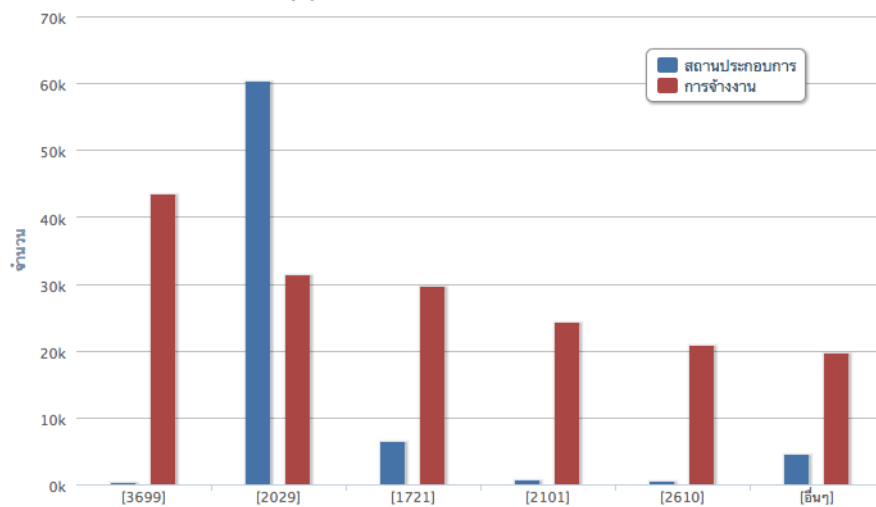
แผนภาพที่ 54 หน้าจอ รายงานแสดงข้อมูลตามรหัสย่อยแยกตามกลุ่มอุตสาหกรรม
สร้างสรรค์เป็นรายปี แสดงข้อมูลการจ้างงาน

รายงานประจำปี	รายงานเปรียบเทียบ	ติดต่อสอบถาม
---------------	-------------------	--------------

ข้อมูลกลุ่มอุตสาหกรรม กลุ่มอุตสาหกรรมหัตถกรรมไทย ประจำปี 2550

แสดงข้อมูล รหัส ปี พ.ศ.

ข้อมูล จำนวนสถานประกอบการ และการจ้างงาน
กลุ่มอุตสาหกรรมหัตถกรรมไทย ปีพ.ศ. 2550

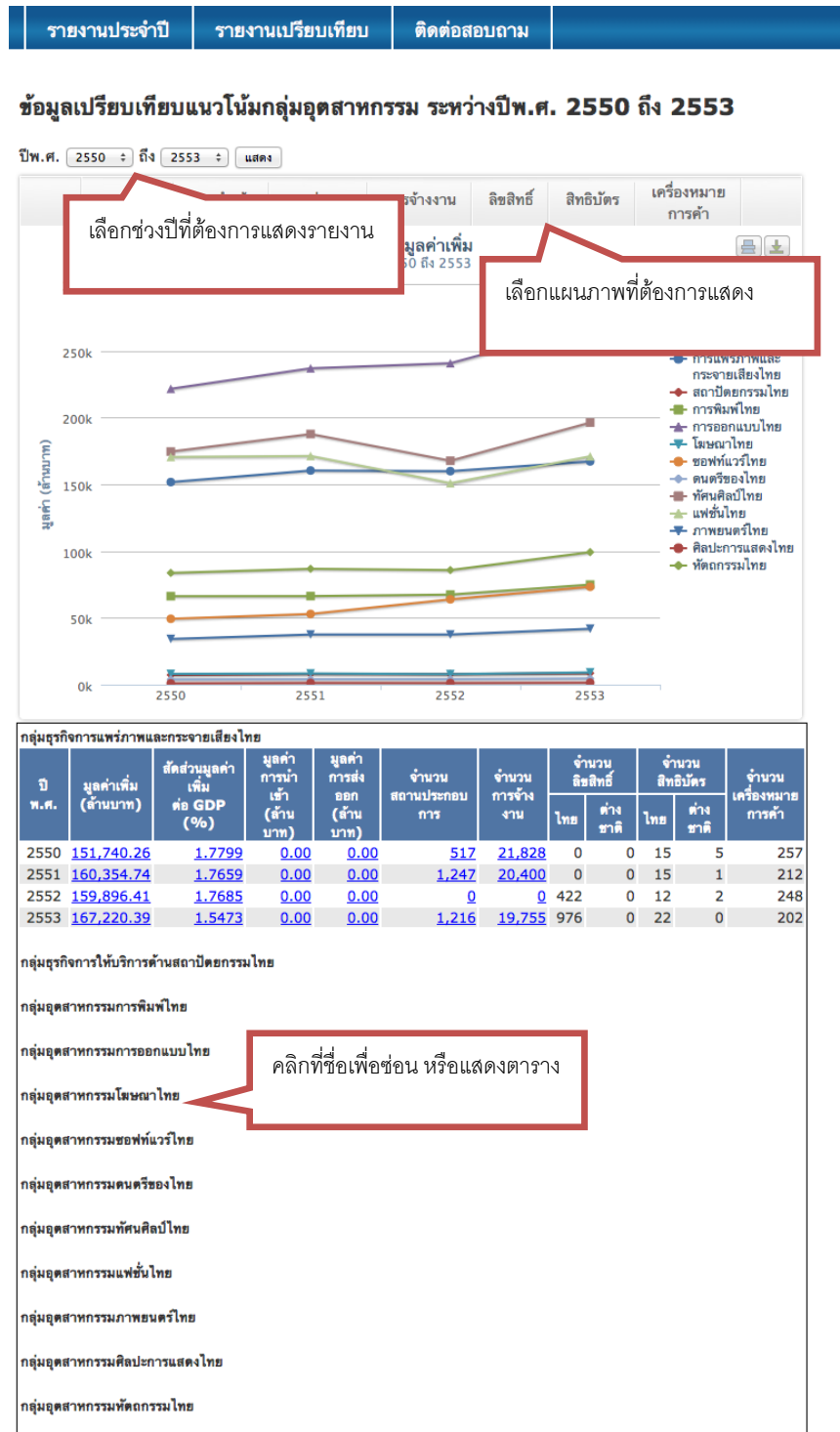


	รหัส TSIC3	คำอธิบาย	จำนวนสถานประกอบการ	จำนวนการจ้างงาน
<input checked="" type="checkbox"/>	3699	การผลิตผลิตภัณฑ์อื่นๆ ซึ่งมิได้จัดประเภทไว้ในที่อื่น	358	43,429
<input checked="" type="checkbox"/>	2029	การผลิตผลิตภัณฑ์ที่ทำจากไม้ รวมทั้งการผลิตสิ่งของที่ทำจากไม้ ก้อน ฟาง และวัสดุถักสาน	60,279	31,412
<input checked="" type="checkbox"/>	1721	การผลิตสิ่งทอสำเร็จรูป ยกเว้นเครื่องแต่งกาย	6,395	29,687
<input checked="" type="checkbox"/>	2101	การผลิตเยื่อกระดาษ กระดาษและกระดาษแข็ง	621	24,324
<input checked="" type="checkbox"/>	2610	การผลิตแก้วและผลิตภัณฑ์แก้ว	553	20,709
<input type="checkbox"/>	1729	การผลิตสิ่งทออื่น ๆ ซึ่งมิได้จัดประเภทไว้ในที่อื่น	1,692	12,796
<input type="checkbox"/>	1722	การผลิตพรมและเครื่องปูลาด	2,752	6,883
รวม			72,650	169,240

สำนักงานคณะกรรมการพัฒนาการเศรษฐกิจและสังคมแห่งชาติ

3. รายงานแสดงแนวโน้มของข้อมูลตามกลุ่มอุตสาหกรรมสร้างสรรค์เป็นรายปี ผู้ใช้สามารถเลือกช่วงเวลาที่ต้องการได้ และกดปุ่ม “แสดง” เพื่อเรียกดูรายงาน ดังรูป

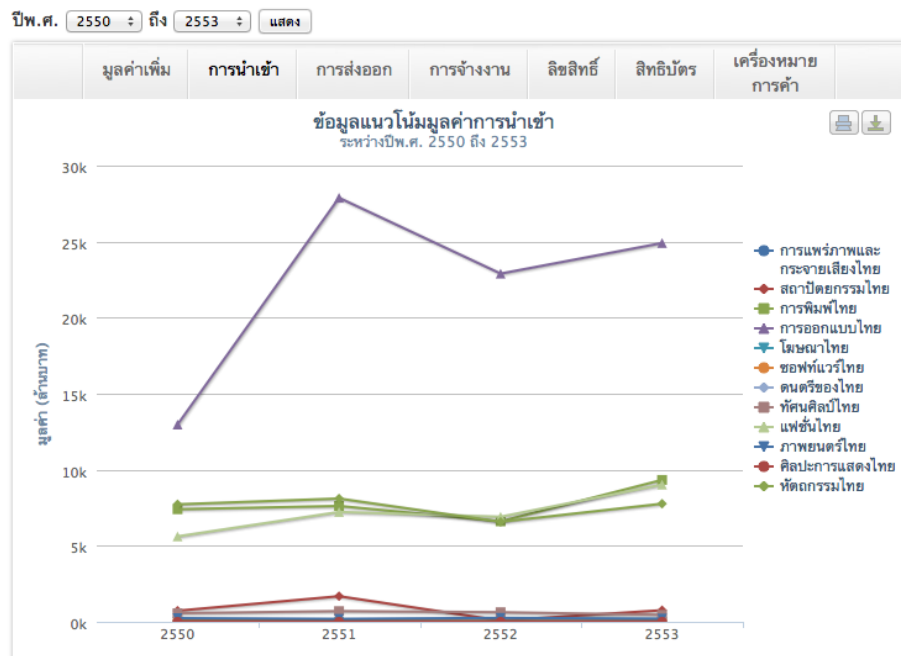
แผนภาพที่ 55 หน้าจอ รายงานแสดงแนวโน้มของข้อมูลตามกลุ่มอุตสาหกรรมสร้างสรรค์รายปี



สำนักงานคณะกรรมการพัฒนาการเศรษฐกิจและสังคมแห่งชาติ

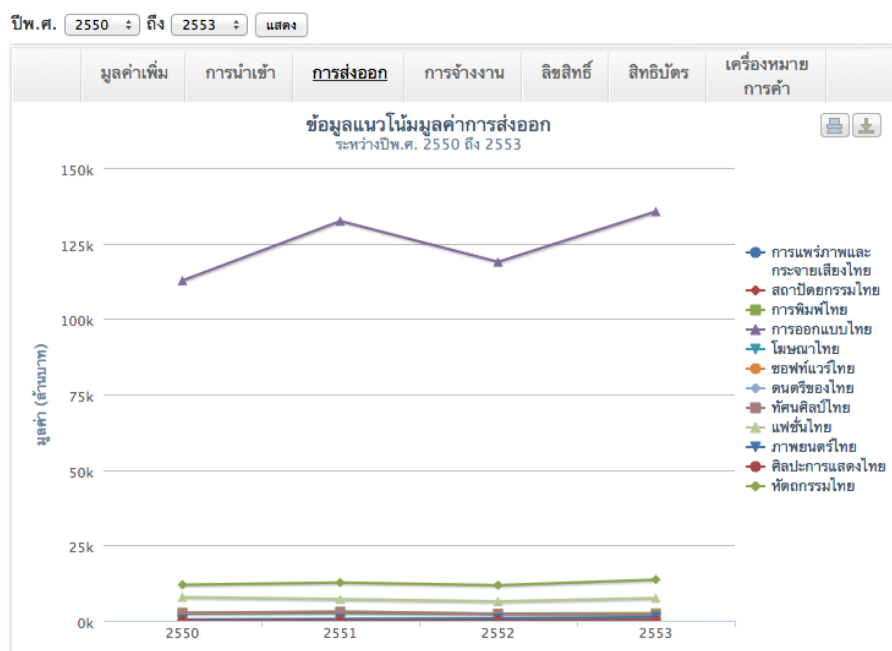
แผนภาพที่ 56 แผนภาพ รายงานแสดงแนวโน้มของข้อมูลตามกลุ่มอุตสาหกรรม
สร้างสรรค์เป็นรายปี แสดงข้อมูลการนำเข้า

ข้อมูลเปรียบเทียบแนวโน้มกลุ่มอุตสาหกรรม ระหว่างปีพ.ศ. 2550 ถึง 2553



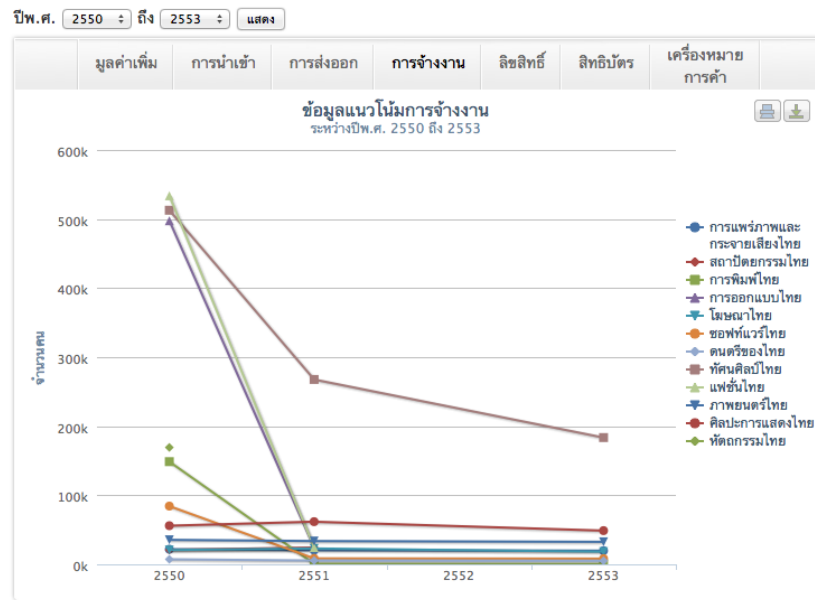
แผนภาพที่ 57 แผนภาพ รายงานแสดงแนวโน้มของข้อมูลตามกลุ่มอุตสาหกรรม
สร้างสรรค์เป็นรายปี แสดงข้อมูลการส่งออก

ข้อมูลเปรียบเทียบแนวโน้มกลุ่มอุตสาหกรรม ระหว่างปีพ.ศ. 2550 ถึง 2553



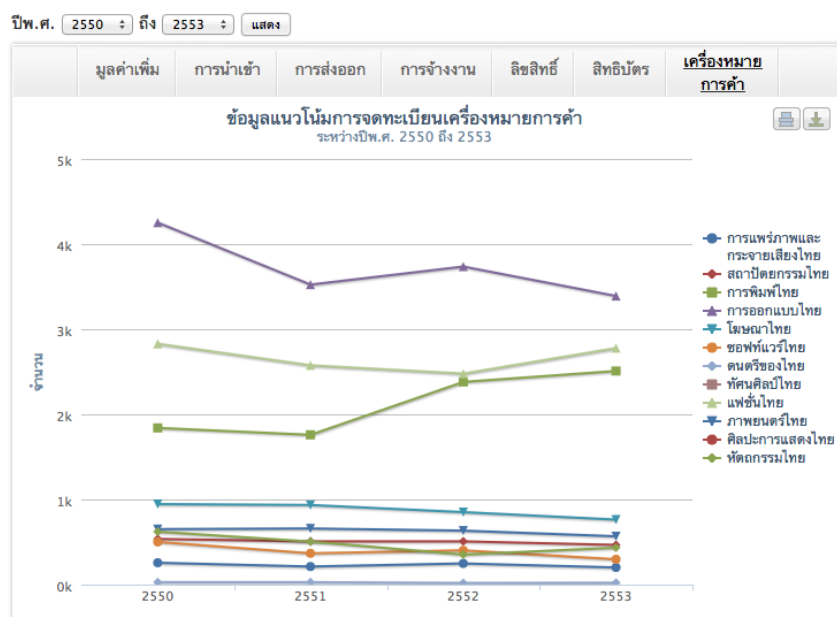
แผนภาพที่ 58 แผนภาพ รายงานแสดงแนวโน้มของข้อมูลตามกลุ่มอุตสาหกรรม
สร้างสรรค์เป็นรายปี แสดงข้อมูลการจ้างงาน

ข้อมูลเปรียบเทียบแนวโน้มกลุ่มอุตสาหกรรม ระหว่างปี.ศ. 2550 ถึง 2553



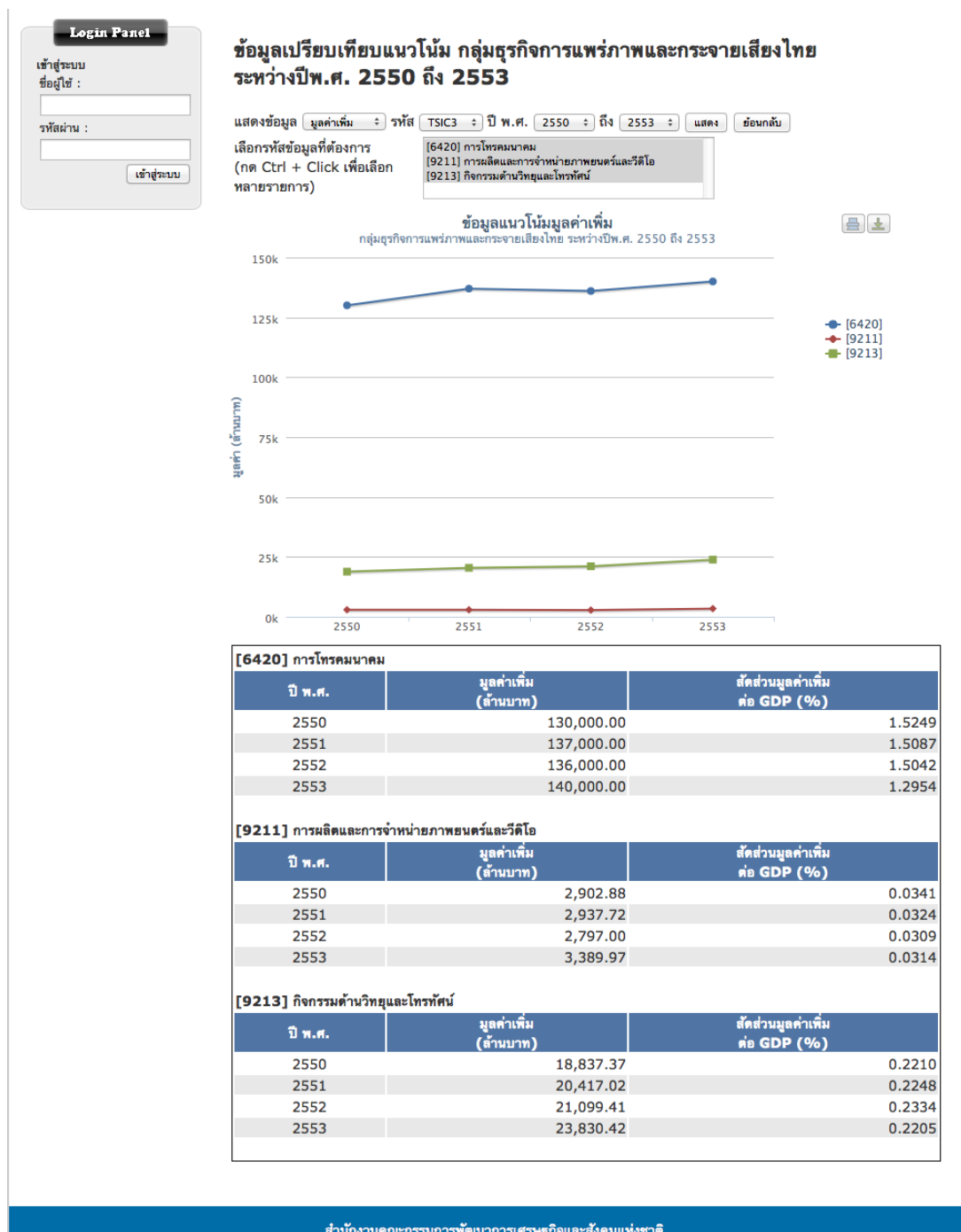
แผนภาพที่ 59 แผนภาพ รายงานแสดงแนวโน้มของข้อมูลตามกลุ่มอุตสาหกรรม
สร้างสรรค์เป็นรายปี แสดงข้อมูลเครื่องหมายการค้า

ข้อมูลเปรียบเทียบแนวโน้มกลุ่มอุตสาหกรรม ระหว่างปี.ศ. 2550 ถึง 2553



4. รายงานแสดงแนวโน้มของข้อมูลตามรหัสย่อยแยกตามกลุ่มอุตสาหกรรมสร้างสรรค์เป็นรายปี

แผนภาพที่ 60 แผนภาพ รายงานแสดงแนวโน้มของข้อมูลตามรหัสย่อยแยกตามกลุ่มอุตสาหกรรมสร้างสรรค์เป็นรายปี แสดงข้อมูลมูลค่าเพิ่ม



4.2.4.2 ระบบการให้ข้อมูลอุตสาหกรรมสร้างสรรค์

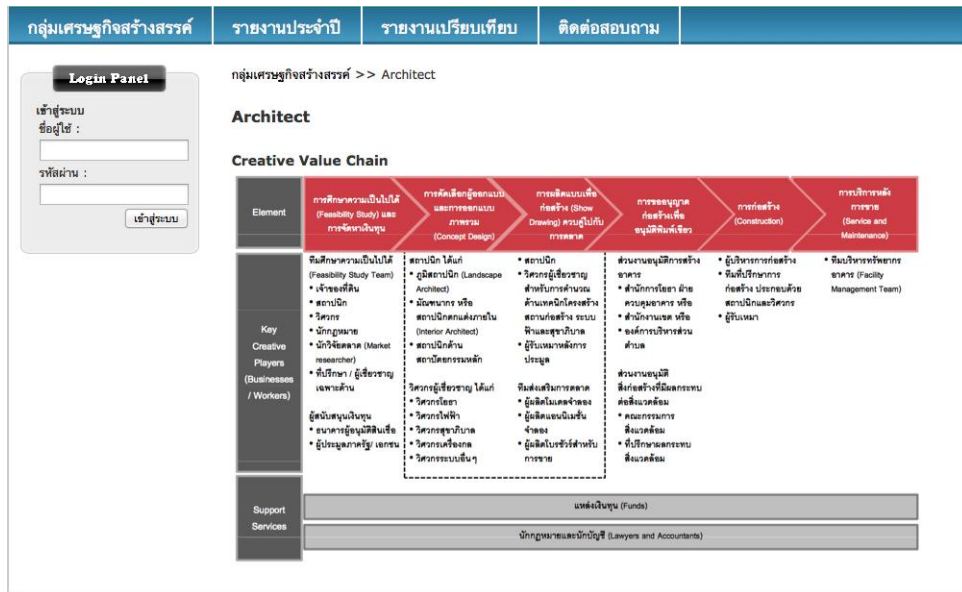
ระบบการให้ข้อมูลอุตสาหกรรมสร้างสรรค์ เป็นระบบที่เน้นการเผยแพร่ข้อมูลให้กับบุคคลทั่วไป โดยไม่จำเป็นต้องมีชื่อผู้ใช้ในระบบ เช่นเดียวกับระบบรายงาน โดยผู้ใช้สามารถกดคลิกที่เมนูด้านบนของหน้าเว็บได้ทันที ดังรูป

แผนภาพที่ 61 หน้าจอกลุ่มอุตสาหกรรมสร้างสรรค์

[illegible]

ในหน้าจอนี้สามารถให้ข้อมูลโครงสร้างของอุตสาหกรรมสร้างสรรค์แต่ละกลุ่ม โดยผู้ใช้งานสามารถกดลิงค์ที่กลุ่มอุตสาหกรรมสร้างสรรค์เพื่อดูข้อมูล Value Chain ของข้อมูลแต่ละกลุ่มได้ดังรูป

แผนภาพที่ 62 หน้าจอข้อมูล Value Chain ของกลุ่มอุตสาหกรรมสร้างสรรค์ สามารถดูภาพขยายได้ โดยการคลิกที่ภาพ



แผนภาพที่ 63 Value Chain เมื่อมีการกดขยาย

